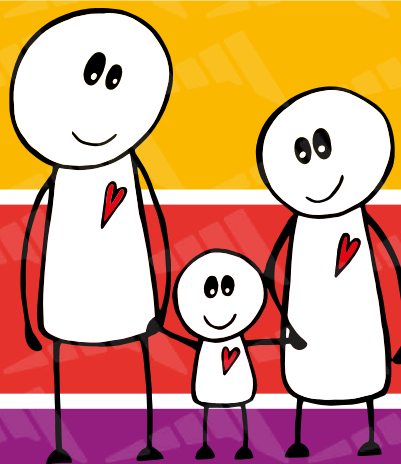




KOLPINGOVA
RODINA SMEČNO



VÝROČNÍ ZPRÁVA 2017

CHCETE-LI NÁS PODPOŘIT

Hlavní účet

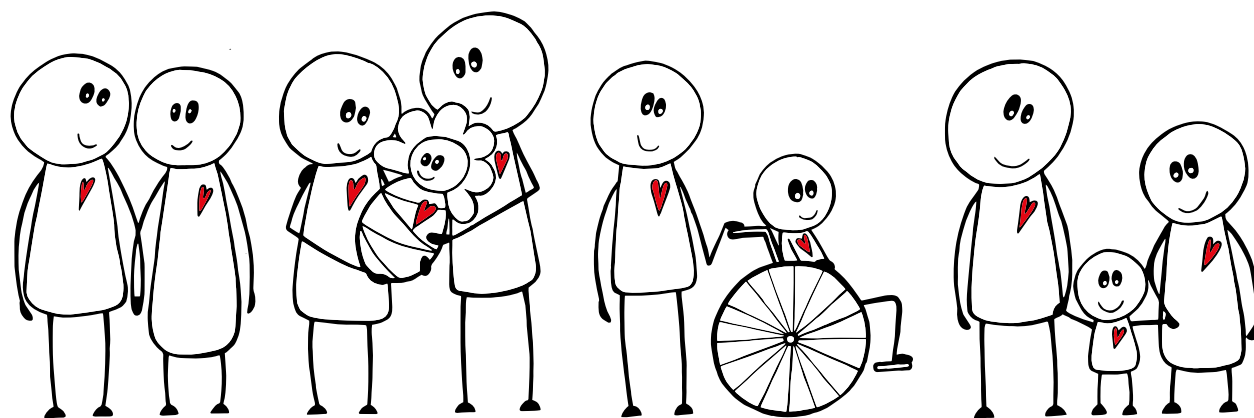
2700219491/2010

Dárcovský účet pro děti se zdravotním postižením

157834265/0600



VÝROČNÍ ZPRÁVA 2017



www.dumrodin.cz

Úvodní slovo	5	Konopiště 2017	35
Kolpingova rodina Smečno	7	Pobyť rodin s dětmi SMA v Moravskoslezském kraji	36
ČINNOST V ROCE 2017	9	Zahájení vernisáže v atriu Poslanecké sněmovny	37
SLUŽBY SOCIÁLNÍ PREVENCE	9	Rodinná poradna Slaný	38
Dům rodin – Rodinné centrum ve Smečně	9	SOCIÁLNÍ PROJEKTY	39
Příběh Emy	11	Nákup, nástavba a rekonstrukce Rodinného centra Slaný	39
Mateřské centrum Rybička – Rodinné centrum Slaný	17	„Společně zlepšíme péči o ohrožené děti a rodiny“	41
Vzdělávání pěstounů – Rodinné centrum Slaný	19	Natáčení České televize v Domě rodin	42
SOCIÁLNÍ SLUŽBY	20	Zaměstnanci a pravidelní spolupracovníci v roce 2017	43
Raná péče	20	Za spolupráci děkujeme těmto subjektům	44
Procentuální rozložení klientů v jednotlivých krajích	21	VÝKAZ ZISKU A ZTRÁT	48
Aktivity a akce roku 2017	22	ROZVAHA	49
O nemoci SMA	25	Prohlášení	53
Založení Rané péče 2007–2017	26		
Kašlací asistent	27		
MORAVA Malenovice 2014, SMEČNO – tábor 2017	28		

grafické zpracování: **MIRSA**

Dosáhnout kladného společenského účinku je pro veřejně prospěšné organizace nejdůležitějším cílem. Přestože pozitivní společenský ohlas je klíčem k měření úspěchu organizace, není vždy jednoduché ho obhájit před úředníky s jejich striktně danými tabulkami, na nichž pak závisí přidělená výše dotace.

A tak se může stát, že dlouhodobá a vyhledávaná služba rodinám propadne po 20 letech nepřetržité dotační podpory v bodovém hodnocení o pár bodů pod hranici, která zakládá přidělení dotace, a v důsledku toho se – promiňte mně to slovo – ocitne „na dlažbě“. Nulová dotace v prvním kole pro programy ve Smečně nás přiměla přehodnocovat jistoty a ptát se, co dál.

Díky nezištné pomoci klíčového partnera se však našťastí opět podařilo najít řešení a v činnosti pokračovat.

Ačkoli rok 2017 nebyl po ekonomické stránce jednoduchý, ve smyslnosti našich služeb nás utvrzoval vzrůstající zájem klientů. Během uplynulých 10 let služby Rané péče jsme doprovázeli přes 700 rodin s nervosvalovým onemocněním a 15 let jsme s více než 3 000 klienty řešili jejich vztahové problémy v naší Rodinné poradně ve Slaném.

V roce 2017 jsme uspěli se žádostí o evropskou investiční dotaci na přístavbu a modernizaci Rodinného centra Slaný z IROP. V závěru roku nám byl schválen dvouletý grant na projekt mezioborové spolupráce mezi subjekty, kteří se starají o znevýhodněné děti na Slánsku, z ESF.

A to je důvod k optimismu.

Děkuji vám upřímně za spolupráci a podporu.

Pomáhat totiž můžeme jen především díky vaší nezištnosti.

S úctou

Ludmila Janžurová





Podpora zdravé a fungující rodiny je hlavní podstatou, proč Dům rodin před 25 lety vznikl.

Já mám rád lidi, co mají nějakého koníčka.
Ono nezáleží, jestli sbírají známky, kaktusy, motýly nebo popelníky.
Já nemám nic ani proti numizmatikům, pokud je nezajímají jen dolary, libry a koruny.
Já mám rád esperantisty a vegetariány a lidi, co mají plný barák koček a psů, a lidi s akváriem
a stovkami detektivek, a lidi, co mají ježka nebo želvu nebo špačka.
U těchto lidí já aspoň vím, že mají něco v životě rádi.
Nic není tak hrozného jako lidi, kterým tohle chybí.

/Jan Masaryk: O umění žít/

Kolpingova rodina Smečno

Kontakt: Ludmila Janžurová,
tel.: +420 777 558 778
e-mail: ludmila.janzurova@dumrodin.cz
www.dumrodin.cz

Status

Kolpingova rodina Smečno je pobočným spolkem zapsaného spolku Kolpingova díla ČR a má vlastní právní subjektivitu. Byla založena v roce 2001 a svojí činností navázala na občanské sdružení Dům rodin. Nejvyšším orgánem pobočného spolku je členské shromáždění. Výkonným orgánem spolku je představenstvo: Tomáš Kindermann, předseda, P. Mgr. Martin Chleborád, duchovní správce, Ludmila Janžurová, sekretářka a statutární zástupkyně, Ing. I. Krejčí, člen, JUDr. Marie Boháčová, členka.

Poslání

Posláním a cílem organizace je prostřednictvím sociálních projektů a služeb předcházet krizovým situacím směřujícím k rozpadu rodin, řešit je a vytvářet v rodinách zázemí prospěšné pro vývoj dítěte i všech jejích členů.

Organizace poskytuje jednak dlouhodobé sociální služby (Dům rodin, Rodinná poradna, Raná péče, Vzdělávání pěstounů a Mateřské centrum Rybička), jednak služby, kterými pružně reaguje na aktuální potřeby ve společnosti. V letech 2007–2015 Kolpingova rodina Smečno realizovala řadu evropských projektů. V roce 2015 oslavila 20. výročí založení Domu rodin ve Smečnu.

Činnost vykonává na základě platných pověření a registrací:

- pověření Středočeského kraje, podle zákona č. 359/1999 Sb., o sociálně-právní ochraně dětí, k výkonu sociálně-právní ochrany dětí
- registrace sociálních služeb podle zákona 108/2006 Sb.:
 - odborné sociální poradenství
 - raná péče

Sociální činnost organizace je rozdělena do těchto oblastí:

1. SLUŽBY SOCIÁLNÍ PREVENCE
2. SOCIÁLNÍ SLUŽBY
3. SOCIÁLNÍ PROJEKTY

SLUŽBY SOCIÁLNÍ PREVENCE

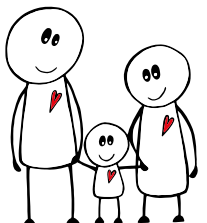
Dům rodin – Rodinné centrum ve Smečně

- Víkendové pobyty pro partnery nebo rodiny s dětmi
- 5denní pobyty pro matky nebo otce na rodičovské dovolené
- 7denní pobyty pro rodiny s dětmi

Každý typ pobytu zahrnuje tematicky zaměřený seminář, možnost individuálních konzultací s rodinným terapeutem a volný čas pro rodinu.



Mgr. Klára Kolátorová, odborná garantka programů v Domě rodin





Příběh Emy:

Už tři roky jsem doma s dětmi, mateřskou nenávidím

Mám fajn manžela a dvě krásné děti. Když jsem otěhotněla poprvé, těšila jsem se, jak si budu s děckem užívat, jak budu mít na všechno moře času. Po prvním dítěti přišlo druhé a já svou současnou situaci nenávidím. Chybí mi kamarádi, společnost dospělých...

Takto začíná palcovým titulkem příběh mladé maminky na mateřské dovolené na Onadnes.cz, tolik podobný dalším tisícům žen u nás...

Dům rodin organizuje 5 denní pobyty pro maminky s dětmi a v rámci bohatého programu jim nabízí i práci s tématem, jak doma při mateřské dovolené nevyhořět.

Společné tvořivé dílničky, cvičení a relaxace s dětmi jsou nedílnou součástí podstaty, proč Dům rodin vznikl. Možnost odpočinku v bezpečném prostředí pro děti, na čas se vymanit ze stereotypu domácího prostředí, promluvit si s rodinným radcem, dojít si na masáž, na kosmetiku, nesarat se o vaření a pobýt ve skupině ostatních matek s dětmi, vše navíc na jednom místě, je ta nejlepší přirozená prevence, jak zůstat na rodičovské dovolené spokojenou ženou.

V roce 2017 navštívilo Dům rodin 644 dospělých a 389 dětí z celé ČR.



Kromě pobytů maminek využívají dům celé skupiny i jednotlivé rodiny o víkendech a o prázdninách.



Od pondělí do pátku Dům rodin patří maminkám na mateřské dovolené s dětmi.



Dobře se najíst a vyspat je základ.



Rodiny s dětmi v pěstounské péči jsou v Domě rodin jako doma.



Některé příběhy se dají i zahrát.



Večerní posezení pod altánem



Prostorná terasa umožňuje posezení u kávy.



Nejmladší účastník besedy



Pozorný posluchač



Kamarádi



Jedna z maminek si dopřává zasloužený odpočinek při masáži.



Odborný seminář neznamená, že nemůže být zábavný.



Kdo dá první gól?



Trampolína je lákadlem pro všechny generace.



Nejkrásnější masku odměnil sám pan „král“ (starosta města Slaný Mgr.Martin Hrabánek).

Mateřské centrum Rybička – Rodinné centrum Slaný

Mateřské centrum Rybička zabezpečuje:

- besedy a přednášky pro rodiče (např. o těhotenství, kojení, vývojových obdobích dítěte)
- hernu pro menší děti
- burzy dětského oblečení
- veřejné akce (např. Pohádkové odpoledne ve Slaném, Mikuláš aj.)

Počet matek s dětmi, které opakovaně navštívily mateřské centrum: 148





Pro děti z pěstounských rodin připravujeme samostatný program.

Vzdělávání pěstounů – Rodinné centrum Slaný

Rodičům nebo prarodičům pěstounům poskytujeme formou seminářů a poradenství povinné vzdělávání při výchovných problémech přijatých dětí.

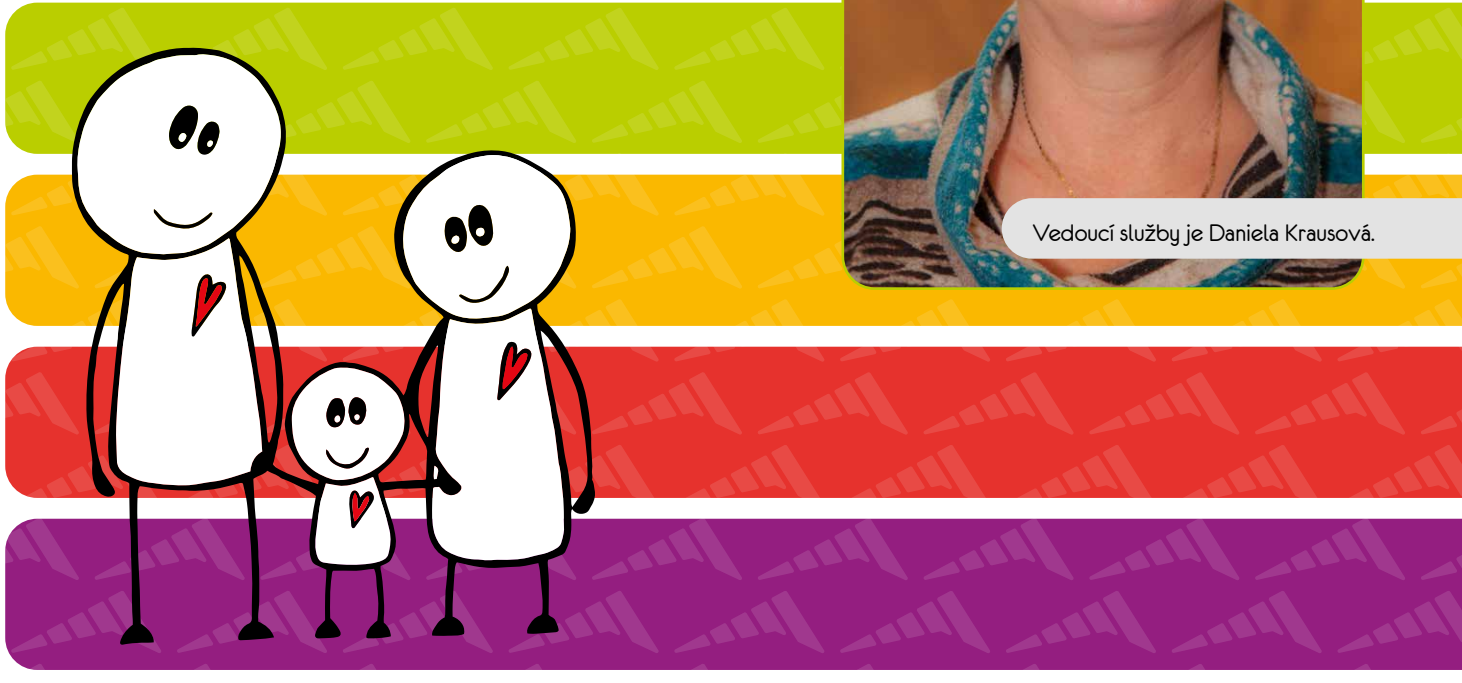
Působnost služby: regionální

Služba se uskutečňovala ve spolupráci s OSPOD Beroun, Litoměřice, Brandýs nad Labem a Slaný.

V roce 2017 jsme proškolili celkem 48 pěstounů s dětmi.



Vedoucí služby je Daniela Krausová.



SOCIÁLNÍ SLUŽBY

Raná péče

Raná péče je sociální služba zřizovaná podle zákona 108/2006 Sb., která je poskytována rodinám s dítětem se zdravotním postižením od narození do sedmi let věku, a to především v domácím prostředí.

Cílovou skupinou jsou rodiny, které pečují o dítě s nervosvalovým onemocněním, převážně s diagnózou spinální muskulární atrofie (SMA) nebo Duchennovy muskulární dystrofie (DMD).

Jde o vzácná onemocnění, a proto působíme na celém území ČR.

V roce 2017 se do rané péče zapojili další externí odborníci, kteří též dojíždějí do rodin – fyzioterapeut, psycholog a psychoterapeut.

Raná péče je rodinám poskytována ze zákona bezplatně, avšak pouze za předpokladu, že se podaří získat státní dotace, granty a dary.

V roce 2017 jsme službu poskytovali v 64 rodinách ve 13 krajích ČR.

Naděje pro děti s diagnózou SMA z roku 2016 se stala skutečností. V roce 2017 jedenáct dětí absolvovalo speciální léčbu SPINRAZOU v zahraničí a v jeho závěru ji podstoupily první dvě děti v ČR ve FN Motol. V následujícím roce se bude lék aplikovat ve FN Motol, FN Brno a FN Ostrava, kde by postupně měla vznikat nervosvalová centra.



Mgr. Jolana Kopejsková

Co si přeje vedoucí rané péče Mgr. Jolana Kopejsková?

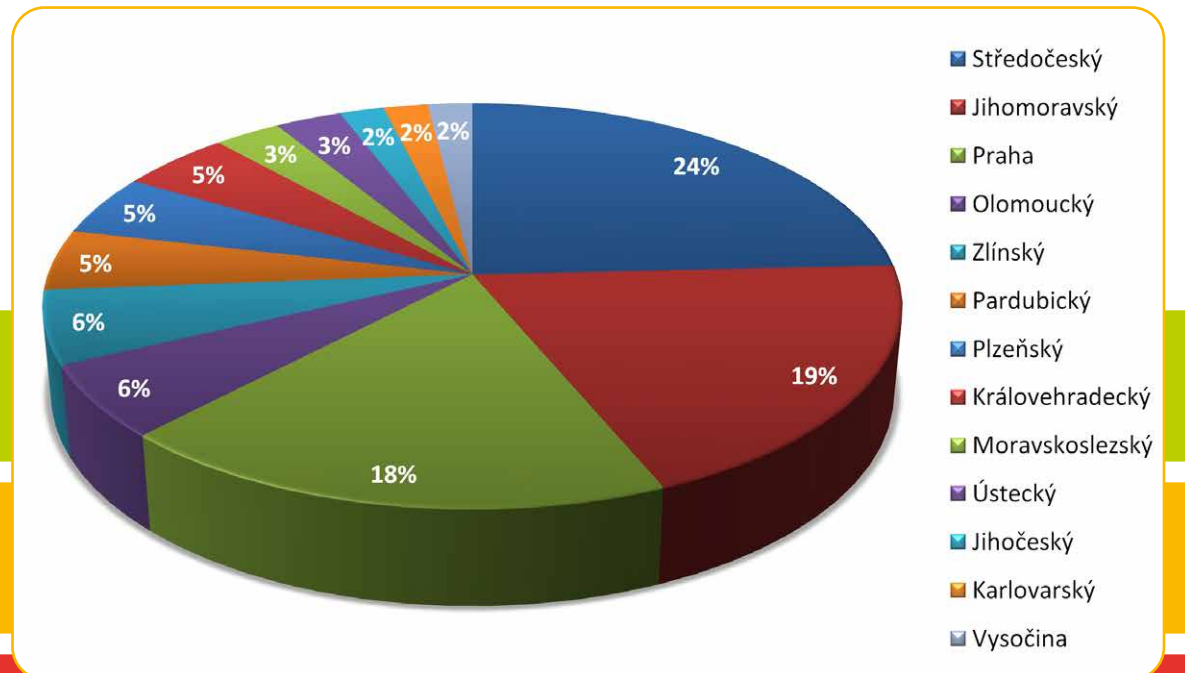
„Samozřejmě spokojené rodiny. K čemuž je nezbytnou podmínkou, aby si služba rané péče zachovala současnou kvalitu a odborníci měli dobré podmínky pro svou práci a další rozvoj. Přeji si, aby našemu týmu nikdy nechyběla odvaha, respekt, pokora, ale i naděje a láska.“

Pro zvyšování kvality života našich klientů je neodmyslitelná spolupráce s odborníky ve zdravotnictví.

Nejčastěji spolupracujeme s:

MUDr. Janou Haberlovou, Ph.D., Neurologická klinika FN Motol
MUDr. Zdenkou Bálintovou, Neurologická klinika FN Brno
MUDr. Janem Staňkem, FN Ostrava
MUDr. Mahulenou Mojžíšovou, Nemocnice Hořovice, předsedkyně dětské paliativní péče

Procentuální rozložení klientů v jednotlivých krajích



Aktivity a akce roku 2017

- Celoročně - poskytování poradenství a doprovázení rodin s dětmi se vzácným nervosvalovým onemocněním v rodinách
- Březen - psychorelaxační pobyt pro chlapce s DMD ve spolupráci s patientskou organizací Parent Project v Domě rodin ve Smečně



Výprava pánů kluků do Smečna

PARENT PROJECT
svalová dystrofie
Výzkum Léčba Naděje

- Duben - prodejní výstava obrazů pořádaná firmou Zentiva. Za získané prostředky jsme pořídili dětem vozítko ZipZac, kočárek Kozlík Baby - Tandem a služby fyzioterapeutky.



Ninuška, 1 rok, se díky vozítku Zip Zak pravděpodobně stala nejmladší vozíčkářkou v ČR.



Adámek s Lukáškem testují nový sportovní kočárek Kozlík Baby - Tandem.

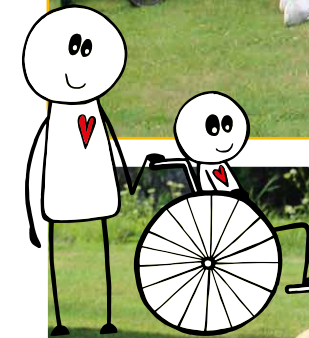


S Danielou Barunka hravě zvládne i kotrmelec.

- Červenec - velké setkání rodin s nově diagnostikovanými dětmi na Konopišti

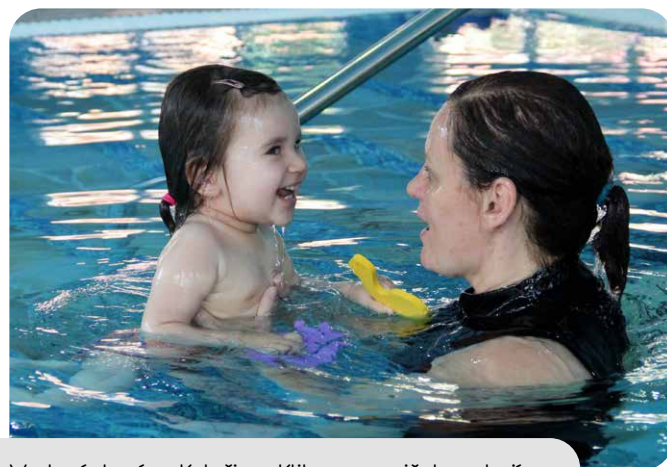


Ahoj z Konopiště



Pomůcky, které zajistí nejmladším dětem s diagnózou SMA první cesty za kamarády bez pomoci dospělých.





Voda nás baví a s Kateřinou Klikovou se ničeho nebojíme.



- Srpen – Stezka v oblacích, Dolní Morava



Odvaha překonávat nevšední výzvy nám nechybí, zvládáme je s úsměvem.



Mechanický vozík a lanovka? Žádná překážka.

O nemoci SMA

Spinální svalová atrofie, SMA, je vrozené onemocnění, při němž dochází k postupnému ubývání **svalstva**, a tedy schopnosti se pohybovat. Postiženy bývají více dolní končetiny, nemocní také mívají potíže s polykáním, později i s dýcháním. Vývoj nemoci je individuální. Jednou z vážných a častých komplikací je **dechová nedostatečnost**, která se může stát i příčinou smrti.

Výskyt: jeden novorozenec s nemocí na 6000 narozených dětí, jedna osoba ze 40 je přenašečem nemoci

Závažnost nemoci SMA podle typu postižení:

Typ I: Pacient umírá zpravidla ve věku 0–3 roky, nesedí, nestojí a k prodloužení jeho života je nutné zavedení plicní tracheostomie (dlouhodobá umělá plicní ventilace) a další podpůrné pomůcky.

Typ II: Pacient se dožívá až dospělého věku, nechodí, k mobilitě potřebuje elektrický vozík, v sebeobsluze je závislý na pečující osobě, ale je schopen např. ovládat počítač.

Typ III: Nemoc se může projevit až v dospělém věku, pacienti jsou pohybově velmi omezeni. Dožívají se relativně dlouhého věku v závislosti na progresi nemoci, jsou schopni si sami zajistit většinu svých životních potřeb včetně výkonu zaměstnání.

Typ IV: Nemoc se může projevit v pozdní dospělosti, pacienta výrazně neinvalidizuje, postižený může žít bez větších omezení.

Naše organizace Kolpingova rodina Smečno se od roku 2007 jako jediná v ČR ve svých projektech zaměřuje na pomoc rodinám, kterým se narodilo dítě s jedním ze vzácných nervosvalových onemocnění – nejčastěji spinální muskulární atrofií (SMA) či různými druhy dystrofií.

Společně těmto onemocněním je, že jsou vrozená, neléčitelná a v jejich důsledku dítě trpí jak pohybovými, tak dýchacími obtížemi, takže ke svému životu potřebuje mnoho kompenzačních pomůcek a náročnou 24hodinovou péči rodičů.

Naším cílem je poskytnout pečujícím rodinám podporu a doprovázet je ve všech nestandardních situacích, v nichž se v důsledku progresu onemocnění dětí opakovaně ocitají.

Pomoc poskytujeme prostřednictvím sociální služby Raná péče.



MUDr. Jana Haberlová, Ph.D.,
garantka péče o děti s SMA

Založení Rané péče 2007-2017

CO SE PODAŘILO:

- Službu, kterou původně vykonávala jedna poradkyně, nyní po jejím rozšíření poskytuje dalších pět pracovníků. Založili jsme první pobočku na Moravě. Dnes pokrýváme celou oblast Čech a Moravy, péči přímo v domácnostech zajišťujeme i v těch nejodlehlejších vesnicích.
- Včasná, rychlá, odborná a všestranně provázaná pomoc usnadňuje rodičům dítěte s nově diagnostikovaným onemocněním zvládat počáteční nejistoty a obavy, takže se díky získaným informacím dokážou rychleji zorientovat v problematice a nastalé situaci přizpůsobit chod rodiny.
- Navázali jsme spolupráci a stali se součástí multioborového týmu vznikajících nervosvalových center v Praze, Brně a Ostravě.
- Uspořádali jsme mezinárodní konferenci na téma Spinální muskulární atrofie.
- Vydali jsme informační brožury o nemoci SMA pro rodiče a pečující.
- Každoročně organizujeme pobyty pro rodiny s dětmi na několika místech České republiky.
- Naše znalosti uplatňujeme při osvětě. Jsme zváni jako aktivní účastníci odborných konferencí a seminářů pro lékaře.
- Společně s dalšími odborníky prosazujeme zařazení nových kompenzačních pomůcek do sazebníku pojišťoven. Pomůcky výrazně zkvalitňují život našim klientům. (např. v roce 2017 šlo o Cough Assist, nezbytnou pomůcku pro kvalitní odkašlávání).
- Spolupracujeme s poskytovateli raných péčí a patientskými organizacemi Parent Project a SMAci.
- Stali jsme se členy dětské paliativní skupiny.
- S úspěchem získáváme kompenzační pomůcky pro naše klienty díky grantům a pochopení dárců.
- Vzděláváme se a stabilizujeme pracovní tým.
- Díky pochopení i mnoha politiků napříč stranami (Mgr. Helena Langšádlová, PhDr. Tesca Arnoštková, Mgr. Josef Vacek) jsme mohli dětem dopřát naše služby, neboť ne vždy nám dotační politika státu byla nakloněna.



Vyjádření na podporu aktivit Rané péče Kolpingovi rodiny Smečno

Neuromuskulární centrum pro dětské pacienty FN Motol má v péči více jak 400 pacientů s chronickými nemocemi periferních nervů, svalů a nervosvalového přenosu. Tyto nemoci jsou zatím kauzálně neléčitelné a vyžadují komplexní multioborovou péči. Nedílnou součástí péče je i péče sociální. Tuto péči z velké části pokrývá projekt rané péče Kolpingovi rodiny Smečno. Toto tvrzení mohu podepřít již dlouholetou zkušeností ze spolupráce.

Jako lékař se díky rané péči již mohu plně věnovat zdravotní péči a nemusím se zabývat dopady nemoci na běžný život rodin pacientů. Plně spoléhám na sociální zajištění ranou péči, na výběr zdravotních pomůcek, edukaci zdravotníků v místě bydliště, dále i na edukaci speciálních potřeb dítěte v mateřských školách a pomoc při výběru škol základních.

V Praze dne 27.3.2018

MUDr. Haberlová Jana Ph.D.
Klinika dětské neurologie 2.LF UK a FN Motol
Neuromuskulární centrum



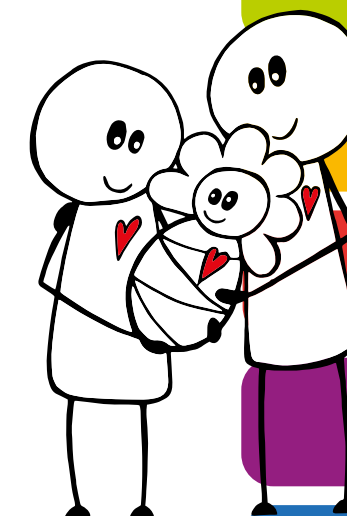
Kašlací asistent

Význam dechové rehabilitace u nemocných se spinální svalovou atrofií

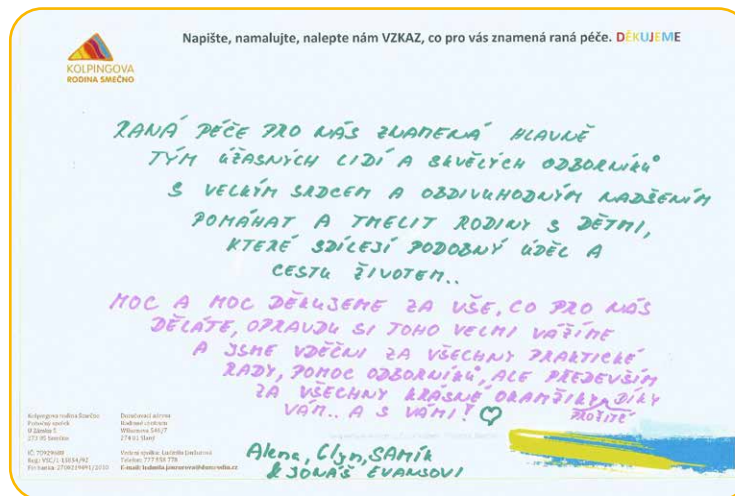
Mgr. Kateřina Neumannová, PhD., odborná asistentka Katedry fyzioterapie, Fakulta tělesné kultury, Univerzita Palackého, Olomouc:

U pacientů se spinální svalovou atrofií je nezbytné zahájit dechovou rehabilitaci při stanovení diagnózy a je důležité aplikovat jednotlivé techniky pravidelně každý den.

Dostatečná a včasná péče o dýchání může pomoci předcházet dalším zdravotním komplikacím, které mohou mít vliv na zhoršení celkového zdravotního stavu.



MORAVA, Malenovice, SMEČNO – tábor 2017





Díky zaměstnancům firmy Zentiva se stanou děti na chvíli chemiky.



Doktor Klauz je jedním z našich dobrovolníků.





Pani Věra Gilová se svými dravci za dětmi přijíždí do Smečna každý rok.





Konopiště 2017



Pobyt pro děti se SMA a DMD Kolpingova rodina Smečno 2017



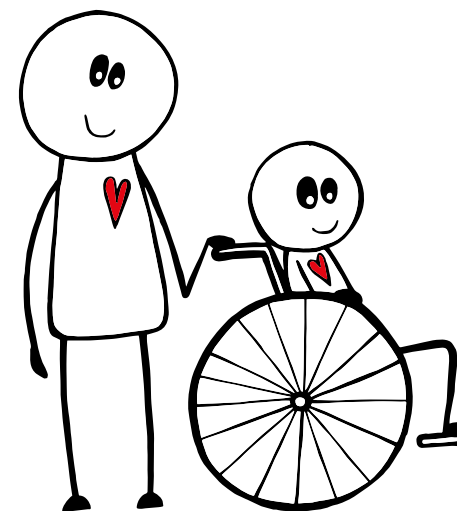
Pobyt rodin s dětmi SMA v Moravskoslezském kraji



Výstava velkoformátových fotografií o životě dětí s onemocněním SMA v Poslanecké sněmovně ČR



Vernisáž se konala pod záštitou poslankyně Mgr. Heleny Langšádlové.



Rodinná poradna Slaný



Vedoucí poradny: Mgr. Pavel Dušánek

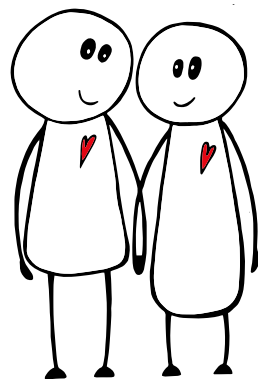
Svou činnost vykonává na základě registrace odborného sociálního poradenství podle zákona 108/2006, o sociálních službách. Poskytuje poradenství a pomoc klientům, kteří se ocitli v situaci, kdy již nezvládají řešit své obtíže vlastními silami.

Jsme jediná rodinná poradna na Slánsku, jež poskytuje základní služby bezplatně, a tudíž je otevřená i těm klientům, kteří by je jinak nevyhledali. Klienti využívající služby rodinné poradny jsou nejrůznějšího věku, přicházejí s celou škálou problémů, z různorodého sociálního a kulturního prostředí.

Působnost služby: místní, spádová obec Slaný a Kladno

V rámci interdisciplinární spolupráce kooperujeme s OSPOD Slaný, Okresním soudem v Kladně nebo Střediskem výchovné péče Slaný.

Počet klientů celkem: 222 žen, 87 mužů, 120 dětí, 32 anonymních osob



SOCIÁLNÍ PROJEKTY

Ve spolupráci s našimi dárci a partnery průběžně realizujeme četné sociální projekty.

V roce 2017 jsme s podporou IROP začali uskutečňovat investiční záměr výzvy č. 30, prioritní osa 2 - Zkvalitnění veřejných služeb a podmínek života pro obyvatele regionů se specifickým cílem: Zvýšení kvality a dostupnosti služeb vedoucích k sociální inkluzi.

Nákup, nástavba a rekonstrukce Rodinného centra Slaný

Trvání projektu: 12/2017 - 9/2018

Rozpočet projektu: 10 387 772 Kč

Přidělená dotace: 9 868 383 Kč



Oproti původnímu stavu realizace projektu přinese:

- vyšší kvalitu prostředí a sociálních služeb pro osoby v obtížné sociální situaci
- možnost vybudování nové místnosti pro rodinnou poradnu, rozšíření druhé místnosti rodinné poradny
- možnost vytvořit nové zázemí pro uložení kompenzačních pomůcek, které se využívají pro poskytování rané péče
- možnost vytvoření společenské místnosti, která se bude využívat pro přednášky, diskuse, pro osoby z cílových skupin či setkávání odborníků
- zakoupení nového automobilu
- finanční úsporu provozních nákladů pro žadatele (zejména za platby na nájmem)
- vytvoření nového, odpovídajícího zázemí pro pracovníky Rodinného centra Slaný



Od poloviny roku 2018 jsme začali realizovat inovativní projekt s podporou evropského sociálního fondu
„Společně zlepšíme péči o ohrožené děti a rodiny“.

Trvání projektu: 9/2017 - 10/2018

Rozpočet projektu: 1 348 246,25 Kč

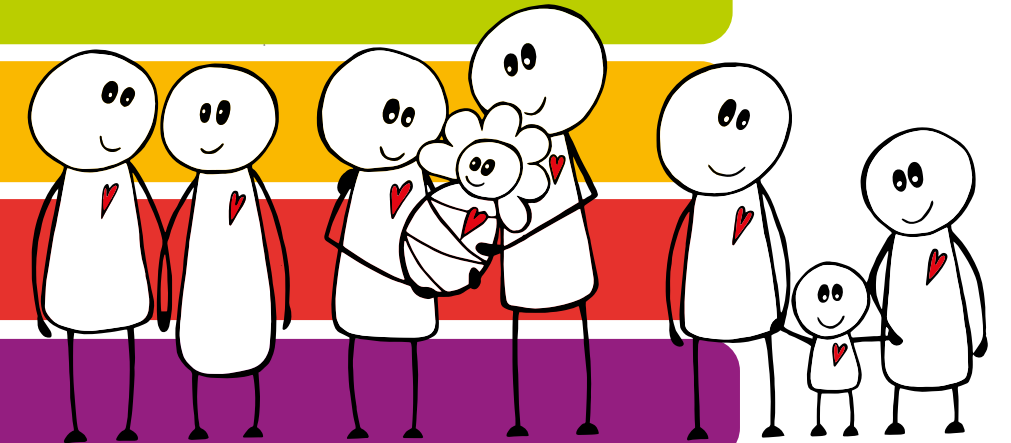
Přidělená dotace: 100%

Co projekt řeší

Projekt řeší chybějící spolupráci organizací a subjektů, které se zabývají poskytováním sociálních služeb, konkrétně péčí o ohrožené děti a rodiny v regionu ORP Slaný. V rámci projektu se uskuteční semináře, kulaté stoly a dojde k vytvoření metodického dokumentu a elektronického nástroje pro další spolupráci.



Václava Hrabáková,
koordinátorka evropského projektu



Natáčení České televize v Domě rodin

Česká televize projevila zájem zpracovat o našich službách samostatný pořad.

V srpnu 2017 navštívil štáb ČT týdenní pobyt dětí s postižením SMA a natočil zde reportáž, kterou 9. září 2017 vysílala ČT 2 v publicistickém pořadu Křesťanský magazín.

<https://www.ceskatelevize.cz/porady/1098528273-krestansky-magazin/317298380040009/video/567380>



Zaměstnanci a pravidelní spolupracovníci v roce 2017

Barteková Marie
Dostálová Ivona
Dušánek Pavel
Hackerová Markéta
Hatinová Jitka
Hrabáková Václava

Janžura Jakub
Janžurová Ludmila
Kolátorová Klára
Konečná Miroslava
Kopejsková Jolana
Krausová Daniela

Náprstková Lada
Olejníková Veronika
Rysová Anna
Vlčková Markéta
externisté na DPP (pečovatelé,
přednášející specialisté)

Za spolupráci děkujeme těmto subjektům:

Partneři:

FN Motol	Život dětem	PEFC	APO	Měú Slaný
FN Brno	INVIRA	Kouzelná přání	FEEL	Měú Litoměřice
Doktor klaun	Parent Project	Hasiči Nové Strašecí	Pravé hořické trubičky	Měú Beroun
Gospel Train	Hamé	LINET	Ricoh Czech Republic, s.r.o.	Měú Sedlčany
ZENTIVA	Příběh módy	Dech života	stavební firma Kindermann s.r.o.	Irena Vítková

Za mimořádně významnou pomoc děkujeme firmě **ZOKO s.r.o.**



Děkujeme rovněž **Nadaci Sirius** za klíčovou finanční výpomoc v době finanční krize.



Za nezištnou pomoc děkujeme všem, kdo jste nám jakkoli pomohli realizovat naše služby.

Státní dotace:

MPSV	3 460 930 Kč
Středočeský kraj	400 000 Kč
Město Slaný	16 000 Kč
Ministerstvo pro místní rozvoj	143 688 Kč
Evropský sociální fond	359 021 Kč
	<u>4 379 639 Kč</u>

Nadace:

Hlas srdce, nadační fond	1 390 Kč
Kačenka dětem, z.s.	15 000 Kč
Kouzelná přání z. s.	24 501 Kč
Nadační fond AVAST	298 000 Kč
Život dětem, o.p.s.	171 400 Kč
	<u>510 291 Kč</u>

Firemní dárci:

ABC MAGNET s.r.o.	Colsys s.r.o.	Plastpol, s.r.o.	Zentiva Group, a.s.
Auto Fit, spol. s r.o.	CONSTRUCTING s.r.o.	RICOH Czech Republic s.r.o.	ZIDENTA s.r.o.
Bara spol. s r.o.	COOP TU 02 Hořovice	TEMPO	
CETUS PLUS, a.s.	Linde Gas a.s.	Wind Tech, a.s.	

Soukromí dárci:

Adam Jan	Ducháčková Josefa	Hošek Bohumil RNDr.	Kočová Jana	Macho Zdenek	Pavlát František	Skácel Josef	Trojanová M.
Adamcová Helena	Dvořák Pavel	Houšková Hana	Kočová Jitka	Machová Božena	Pavlí Libuše MUDr.	Skvalová Věra	Tvrdlková Marie
Adamcová Marta	Dvořák Stanislav	Hölclová Marie	Koch Robert	Majkusová Marie	Pavličková Jana	Skoupá Anna	Tvrdoň Karel
Adamcová Miroslava	Dvořáková Hana	Hradlíková Lucie	Kolářová Františka	Malinská Marie	Páv Tomáš Ing.	Skřičková Jitka	Uherková Miroslava
Adamcová Nicol	Dvořáková Irena	Hrbáček Tomáš	Hrbáček Tomáš	Malý Stanislav Mgr.	Pešák David	Slabý David	Uhlíř Ludvík
Adamec Pavel Ing.	Dvořáková Jitka	Hrčková Anna	komunita sester Těšitelek	Málková Anna	Pejskar Joška	Slavík Oldřich	Uhlíř Václav
Adamtzová Julie	Dvořáková Marie	Hrežková Marie	BSJ, Brno	Mamulová Růžena	Pelikán František	Slezáková Jaroslava	Ulrich Josef
Amemori Dagmar	Elišášová Marie	Hrubý Antonín	Koňárik František	manželé Reichelovi	Pelikánová Ludmila	Sobotka Amadeus	Urbanek Josef
Asociace turistických...	Eliška Radomil prof.	Hubáček Stanislav	Konečná Růžena	Marková Anna	Pertlová Romana	Solnicková Marta	Václavík František
Balharová Eva	Fabjiánová Bronislava	Hučková Anna	Hučková Anna	Martínek Cyril	Pešata Pavel Mgr., Bc.	Sotolářová Jitka	Vaculová Ivana Ing.
Bartošová Helena	Falťejsková M.	Hukartová Stanislava	Korčáková Přibyslava	Marusiak Petr	Petkov Jan	Srovnalová Marie	Valenta Bohumil
Barviřová Božena	Faltus Jan	Husák Ivan	Korec Jaromír st.	Mašek Lukáš	Petrusková Marie	Staňková Jana	Vajntentová Jana
Bečka Bedřich	Fekarová Ludmila	Chabr Jan MUDr.	Korousová Ludmila	Mathauserová Marie	Pěkná Vlasta	Stará Anna	Vanerová Libuše
Bednář Ladislav Ing.	Fialová Anna	Chadimová Zdeňka	Košál Jan, Ing.	Matková Marie	Piáček Pavel	Starková Ludmila	Vanis Radek
Bechyně Petr Ing.	Filipová Marta	Chlápek Tomáš Ing.	Kořál Vladimír	Matl Jan	Pichová Jitka Ing.	Steinerová Pavla	Válková Miroslava
Beinstein Zbyněk	Findová Anna	Chmelářová Apolena	Kováčková Lidmila	Matoušková Marie	Pikeš Václav	Steinová Jitka	Večerák Jaroslav
Beková Eva	Fiřt Antonín	Chocholoušková Emilie	Kovalová Anna	Matušková Anna	Pilarová Eva	Stejskal Jan	Vegrichtová Adéla
Benešová Jana	Fišerová Jitka	Chovanová Františka	Kovanová Františka	Mazanec Petr PhDr.	Stejskalová Marcela	Stejskalová Marcela	Vecheta Jan Mgr.
Benešová Marie	Flodrová Ludmila	Chudoba Ivan, Ing.	Kovář Jan	Micek Oldřich	Stepanová Marta	Strachová Helena	Vernerová Barbora
Beniček Josef	Fojtíková Jarmila	Chupíková Anna	Kováříková Anežka	Mifková Andrea	Strachová Helena	Strachová Helena	Veselý Ladislav Ing.
Beránek Jiří prof.	Fotřínová Zdenka	Ing. Libor	Kováříková Ludmila	Michalová Marta	Strušilová Marie	Strajšilová Marie	Veselý Otař
Blaha František	Fridrich Jan Ing.	Ivičičová Jitka	Kovářová Alena	Michalovicova Ludmila	Strejčíková Ludmila	Stréjčíková Ludmila	Vetřch Marie
Bláha Zdeněk ing.	Fuchsová Stanislava	Jagošová Alžběta	Kozlík Pavel	Michalovi Jan a Zlatka	Strubel Josef	Strubel Josef	Veverka Robert
Boháčková (Vašíčková)	Cajdošková Marie	Jakoubková Jana	Krajník Eduard	Miklášková Petra	Struhár Jan	Vlach Aleš	Vich Josef Ing.
Markéta	Gal Tomáš	Jamnický František	Králová Marie MUDr.	Mikulášková Ivana	Styková Ivana	Styková Ivana	Vlach Aleš
Boháčková Marie	Gavlas Jaromír	Jancuska Daniel	Krčmářová Jana	Mikul Albert	Sujan Bohumil	Poskočilová Petra	Vlnová Vlasta
Borek František	Gazárková Marta	Janoušek Petr Ing.	Krejcar Rostislav Ing.	Mikulec František	Sumová Anna	Pospíšil Jan	Volková Anna
Borovanský Bohuslav	Ceršl Petr	Janoušek Stanislav	Krejčová Helena	Mikyska Vojtěch	Sumová Anna	Pospíšilová Zdenka	Volná Anna
Borovský Ladislav	Colářová Ludmila	Janšová Marta MUDr.	Krejčová Helena	Miškovská Eugenie Anna	Sušická Kateřina	Potiorek Aleš	Vondrová Těňa
Bortlíková Milada	Grenarová Věra	Javůrková Anna	Krejsová Ludmila	Mitášová Helena	Svaboda Petra	Mitášová Helena	Vopatová Eliška
Bořecká Božena	Greplová Barbora	Javůrková Marie	Krivská Dagmar MUDr.	Mocuba Stanislav	Světničková Irena	Mocuba Stanislav	Voťápková Věra
Bosak Jaroslav	Gressnerová Michaela	Jedličková Marie	Kroca Josef	Molnár Vladimír	Svoboda Bohumil	Molnár Vladimír	Vránová Marie
Brabcová Anna	Crochalová Katarína	Jirovková Alžběta	Kroftová Marie	Monsport, Martin	Svobodová Antonie	Monsport, Martin	Vrátil Bohumír
Brantálek František	Crossovi rodina	Jirkovský František	Krsková Marie	Moravčík Štěpán	Svobodová Michaela	Moravčík Štěpán	Vylčil Lubomír Pharm.
Brocard Helena a Francois	Cudera Karel	Jiroušek Jiří	Krška Jan	Moršttactová Věnceslava	Svubová Andrea	Moršttactová Věnceslava	Výsmek Radovan
Brtníková Anna	Haisová Jana	Jirsa Jiří	Křepelka Jiří	Motučák Jiří	Sýkora Pavel	Motučák Jiří	Weigel Erich
Brušl Jan	Hajdová Františka	Jirsová Marie	Kubaňov Ludmila	Moudrá Stanislava	Šalandová Marie	Moudrá Stanislava	Weingartová Marie
Brzek Antonín	Hájek Jiří	Jirkovská Jaroslava	Kuběš Jan	Mrnka Jiří	Šašková Blanka	Mrnka Jiří	Willmannová Marie
Bubeníček Jiří	Hájková Eva	Jirů Marie	Kubíková Anna	Mrvíková Anežka	Šedivá Anna RNDr.	Mrvíková Anežka	Wojnarová Žofie
Bubeníková Ludmila	Hakem Josef	Junková Jana MUDr.	Kučerová Marie	Nagy Jozef	Šerých Jakub	Nagy Jozef	Záhradník Jan
Burdálek Vladimír Ing.	Halamka Josef	Jurča Josef	Kučera František	Nakládal Miroslav Ing.	Šich Josef Mgr.	Nakládal Miroslav Ing.	Zátoková Marie
Burda František	Háliková Jana	Juroszek Marek	Kučera Vít	Navrátil Rudolf	Šimečková Anna	Navrátil Rudolf	Zavadi Karel Ing.
Burian Josef	Hálová Marie	Kabelková Milada Ing.	Kudla Rostislav	Navrátilová Marie	Šimečková Dagmar	Navrátilová Marie	Záleský Petr
Cagasek Josef	Hanisová Ludmila	Kábrtová Anna	Kudrnovská Růžena	Nechyba Pavel	Šimek Stanislav Ing.	Nechyba Pavel	Zdráhal Zdenek
Citulková Božena	Hanuš Ladislav	Kaděra Vojtěch	Kuchtová Ludmila	Nekulová Jana	Škoda Vít Ing.	Nekulová Jana	Zedník Petr
Cicalová Alexandra	Hanušková Marie	Kadlecová Eva	Kuklíková Marie	Nepovímová Marie	Škvařitová Jaruška	Nepovímová Marie	Zela František
Colsys s.r.o. - zaměstnanci	Hanzl Slavomil	Kábová Zdeňka	Kulodová Marie	Neruda Aleš	Šmidová Jitka	Neruda Aleš	Zelinka Lukáš
Cuth Marek	Hanzlik Daniel Mgr.	Kaláb Petr	Kumpanová Marika	Nosek Vít	Šobán Josef	Nosek Vít	Zeman Jindřich
Cuth Miroslav	Hapalová Marie	Kalábová Anna	Kusá Alžběta	Novák Drahomír	Šolc Jaroslav	Novák Drahomír	Zeman Pavel
Čada Hynek	Havlasová Helena	Kameník Vojtěch	Květoň Jaroslav	Nováková Marie	Šolc Ladislav	Nováková Marie	Zemanová Marie
Čajanová Zdenka	Háva Ladislav	Káňa Stanislav	Káňa Stanislav	Nováková Rozálie	Špicchalová Marie	Nováková Rozálie	Zezulková Helena
Černá Milada	Hejtmánek Vitibald	Karpinský Lukasz	Karpinský Lukasz	Novotná Anežka	Šramková Jana	Novotná Anežka	Zich Jan
Černá Věra	Herazt Jan	Káská Marie	Káská Marie	Novotná Blanka MUDr.	Štátná Petra	Novotná Blanka MUDr.	Zitková Ludmila, MUDr.
Černohousová M.	Hladíková Helena	Káská Marie	Káská Marie	Novotná Ludmila	Štěchová Dana	Novotná Ludmila	Zitnikova Marie
Čížinská Helena	Hladký Antonín, Ing.	Kašpar Jan	Kašpar Jan	Novotný Jan	Štěpánek Miloš	Novotný Jan	ZO ČZS Rjbi
Denk Otto	Hlaváčková Hana	Kaucová Jana Mgr.	Kaucová Jana Mgr.	Novotný Karel Ing.	Štěpánek Zbyněk	Kaucová Jana Mgr.	Zoufalá Zdeňka
Divišová Marie	Hlaváčková Jana	Kavan Lubomír Ing.	Kavan Lubomír Ing.	Obdržálek Marie	Štětina Josef	Kavan Lubomír Ing.	Zourek Pavel
Dlapka Jaroslav	Hofman Jakub	Keprtová Marie	Keprtová Marie	Obdržálek Jaroslava	Štula Lubomír PhDr.	Keprtová Marie	Zubáková Johana
Dobruská Ludmila	Holanová Marie	Kielar Jaroslav	Kielar Jaroslav	Orduš Jiří	Savarová Ludmila	Kielar Jaroslav	Žáčková Jindřiska
Dohnalová Ludmila	Holí Marie	Kindlová Alena Ing.	Kindlová Alena Ing.	Orlovská Marie	Sazarnová Anna	Kindlová Alena Ing.	Žemčíková Mitoslava
Doležal Jan	Holík Josef	Kindlová Marie	Kindlová Marie	Ovečka Marek	Sebela Alois	Kindlová Marie	
Doležal Petr	Holomková Hana	Klast. sest. rad. Navst.	Klast. sest. rad. Navst.	Pachtová Marie	Sedláčková Jitka	Pachtová Marie	
Doležalová Jarmila	Hon Karel	Klimeš Pavel Ing.	Klimeš Pavel Ing.	Papež Hynek	Sefernova Marie	Papež Hynek	
Dostál Václav	Horák Antonín Ing.	Klímt Josef	Klímt Josef	Pastorčák Antonín	Semerakova Anna	Pastorčák Antonín	
Drašnar Jiří	Horáková Eva	Klingerová Marcela	Klingerová Marcela	Pařezková Anna	Semerátová Blanka	Pařezková Anna	
Drbánková Anežka	Horáková Marie	Klusáčková Soňa	Klusáčková Soňa	Pařba Miroslav	Schneider František	Pařba Miroslav	
Dubský Stanislav	Horká Jarmila	Knob Bohumil RNDr.	Knob Bohumil RNDr.	Pavelčíková Anna	Siegel Jan a rodina	Pavelčíková Anna	
Dudková Eva	Hořínková	Knor Václav	Knor Václav	Pavlas František	Sitta František	Pavlas František	





RICOH vytvořil nový český rekord v balonovém létání

Společnost RICOH Czech Republic s.r.o., Praha, se 25. února 2017 rozhodla podpořit pokus o nový český rekord v letu horkovzdušným balonem a zároveň charitativně podpořit naši neziskovou organizaci. Cílem bylo překonat dosavadní rekord : nejdélší dobu letu, nejvyšší dosaženou výšku a nejdélší dosaženou vzdálenost. Let se s úspěchem podařil. Od firmy Ricoh jsme obdrželi velkokapacitní multifunkční zařízení, které nám významným způsobem šetří náklady na tisk. Piloti balonu pak ještě přijeli v létě do Smečna a dětem s onemocněním SMA předvedli, jak se s balonem létá.

VÝKAZ ZISKU A ZTRÁT

v tisících k 31. 12. 2017

NÁKLADY	v tis. Kč
Spotřeba materiálů	910
Spotřeba energií	238
Opravy a udržování	119
Cestovné	443
Náklady na reprezentaci	26
Ostatní služby	2 051
Mzdové náklady	4 364
Zák. soc. pojištění	1 074
Zák. soc. náklady	43
Ostatní daně a poplatky	3
Úroky z půjček	18
Jiné ostatní náklady	29
Odpisy	465
Celkem náklady	9 783

VÝNOSY	v tis. Kč
Tržby z prodeje služeb	1 382
Zúčtování fondů	465
Ostatní jiné výnosy	100
Přijaté příspěvky (dary)	1 573
Provozní dotace	4 380
Celkem výnosy	7 900

VÝSLEDEK HOSPODAŘENÍ -1 882 tis. Kč

ROZVAHA

v tisících k 31. 12. 2017

AKTIVA	v tis. Kč
Stavby	23 277
Samostatně movité věci	385
Pozemky	150
Pořízení DHM	105
Poskytnuté zálohy na DHM	1869
Oprávký ke stavbám	- 3 279
Oprávký k samost. movit. věcem	- 385
Pokladna	127
Ceniny	2
Účty v bankách	335
Odběratelé	3
Poskytnuté zálohy	119
Příjmy příštích období	144
Součet aktiv	22 851

AKTIVA	v tis. Kč
Dodavatelé	12
Přijaté zálohy	8 086
Závazky vůči zaměstnancům	60
Závazky k inst. soc. zab. a veř. zdrav. poj.	136
Ostatní přímé daně	28
Jiné závazky	156
Výdaje příštích období	45
Výnosy příštích období	928
Dohadné účty pasivní	51
Vlastní jmění	17 262
Nerozdělený zisk, neuhr. ztráta minul. let	- 2 031
Pasiva celkem	24 734

HOSPODÁŘSKÝ VÝSLEDEK -1 882 tis. Kč



ORGANIZAČNÍ KANCELÁŘ PRAHA

sdružení auditorů a daňových poradců
Doc. Ing. Karel Novotný, CSc. Ing. Karel Novotný
Praha 4, K Závorám 171, 143 00
E-mail audit.okpraha@ok-praha.cz, karel.audit@centrum.cz

tel. : 222 327 728
www.ok-praha.cz

ZPRÁVA NEZÁVISLÉHO AUDITORA č. 22 / 2018 o ověření účetní závěrky k 31.12. 2017 účetní jednotky

Kolpingova rodina Smečno, pobočný spolek

IČ 70 92 96 88

Adresa : U zámku 5, Smečno, PSČ 273 05

Obsah: Výrok auditora
Základ pro výrok
Odpovědnost auditora za audit účetní závěrky

Hlavní předmět činnosti – sociální prevence

Příjemce: Ludmila Janžurová, ředitelka Podpis:

Auditorská zpráva je určena pro: členské shromáždění
Ministerstvo práce a sociálních věcí
ostatní dárci a poskytovatele dotací

Zprávu vypracoval : Ing. Karel Novotný
auditor č.evidenční 1824

Tato zpráva obsahuje tři strany

Potvrzujeme, že zpráva byla projednána se statutárním orgánem účetní jednotky dne:

Ve Slaném dne 8. 6. 2018



ORGANIZAČNÍ KANCELÁŘ PRAHA

sdružení auditorů a daňových poradců
Doc. Ing. Karel Novotný, CSc. Ing. Karel Novotný
Praha 4, K Závorám 171, 143 00
E-mail audit.okpraha@ok-praha.cz, karel.audit@centrum.cz

tel. : 222 327 728
www.ok-praha.cz

VÝROK AUDITORA

Provedli jsme audit přiložené účetní závěrky společnosti **Kolpingova rodina Smečno, pobočná společnost** („Společnost“) sestavené na základě českých účetních předpisů, která se skládá z rozvahy k 31.12.2017 a výkazu zisku a ztráty za rok končící 31.12.2017.
Podle našeho názoru účetní závěrka podává věrný a poctivý obraz aktiv a pasiv Společnosti k 31.12.2017 a nákladů a výnosů a výsledku jejího hospodaření za rok končící 31. 12. 2017 v souladu s českými účetními předpisy. Čerpání a účtování dotace za rok 2017 probíhalo v souladu s Metodikou MPSV ČR. Čerpání i účtování prostředků poskytnutých Ministerstvem práce a sociálních věcí (MPSV) účetní jednotce k 31. 12. 2017 bylo v souladu se zákonem o účetnictví, zákonem o rozpočtových pravidlech č.218/2000 Sb., zákonem č.108/2006 Sb. o sociálních službách, zákonem č.320/2001 Sb. o finanční kontrole ve veřejné správě a příslušnými zákony a účetními předpisy platnými v České republice, zvláště 255/2012 Sb. o kontrole (kontrolní řád), 137/2006 Sb. o veřejných zakázkách, vyhláškou 367/2015 Sb. Zásady a termíny finančního vypovídání se slát. rozpočtem, Metodika MPSV pro poskytování dotací ze státního rozpočtu poskytovatelům sociálních služeb v oblasti podpory poskytování sociálních služeb a Metodika MPSV pro poskytování dotací ze státního rozpočtu nestátním neziskovým organizacím v oblasti podpory rodiny pro rok 2017.

Výrok auditora je

bez výhrad.

ZÁKLAD PRO VÝROK

Audit jsme provedli v souladu se zákonem o auditorech a standardy Komory auditorů České republiky (KA ČR) pro audit, kterými jsou mezinárodní standardy pro audit (ISA) případně doplněné a upravené souvisejícími aplikačními doložkami. Naše odpovědnost stanovená těmito předpisy je podrobněji popsána v oddílu Odpovědnost auditora za audit účetní závěrky. V souladu se zákonem o auditorech a Etickým kodexem přijatým Komorou auditorů České republiky jsme na Společnosti nezávislí a splnili jsme i další etické povinnosti vyplývající z uvedených předpisů. Domníváme se, že důkazní informace, které jsme shromáždili, poskytují dostatečný a vhodný základ pro vyjádření našeho výroku.

Ostatní informace

Současně byla předložena ke dni auditorského ověření výroční zpráva v potřebném rozsahu účetní jednotky.

Náš výrok k účetní závěrce se k ostatním informacím nevztahuje, ani k nim nevydáváme žádný zvláštní výrok. Přesto je součástí našich povinností souvisejících s ověřením účetní závěrky seznámení se s ostatními informacemi a zvěření, zda ostatní informace uvedené ve výroční zprávě nejsou ve významném nesouladu s účetní závěrkou, či našimi znalostmi o účetní jednotce získanými během ověřování účetní závěrky, zda je výroční zpráva sestavená v souladu s právními předpisy, nebo zda se jinak tyto informace nejeví jako významně nesprávné. V rámci uvedených postupů jsme v obdržení ostatních informacích nic takového nezjistili.

Odpovědnost statutárních orgánů společnosti za účetní závěrku

Statutární orgán společnosti odpovídá za sestavení účetní závěrky podávající věrný a poctivý obraz v souladu s českými účetními předpisy a za takový vnitřní kontrolní systém, který považuje za nezbytný pro sestavení účetní závěrky tak, aby neobsahovala významné (materiální) nesprávnosti způsobené podvodem nebo chybou.

Při sestavování účetní závěrky je statutární orgán Společnosti povinen posoudit, zda je Společnost schopna nepřetržitě trvat, a pokud je to relevantní, popsat v příloze účetní závěrky záležitosti týkající se jejího nepřetržitého trvání a použití předpokladu nepřetržitého trvání při sestavení účetní závěrky, s výjimkou případů, kdy statutární orgán plánuje zrušení Společnosti nebo ukončení její činnosti, resp. kdy nemá jinou reálnou možnost, než tak učinit.



ORGANIZAČNÍ KANCELÁŘ PRAHA

sdružení auditorů a daňových poradců
Doc. Ing. Karel Novotný, CSc. Ing. Karel Novotný
Praha 4, K Závorám 171, 143 00
E-mail audit.okpraha@ok-praha.cz karel.audit@centrum.cz

tel. : 222 327 728
www.ok-praha.cz

ODPOVĚDNOST AUDITORA ZA AUDIT ÚČETNÍ ZÁVĚRKY

Naším cílem je získat přiměřenou jistotu, že účetní závěrka jako celek neobsahuje významnou (materiální) nesprávnost způsobenou podvodem nebo chybou a vydat zprávu auditora obsahující náš výrok. Přiměřená míra jistoty je velká míra jistoty, nicméně není zárukou, že audit provedený v souladu s výše uvedenými předpisy ve všech případech v účetní závěrce odhalí případnou existující významnou (materiální) nesprávnost. Nesprávnosti mohou vzniknout v důsledku podvodů nebo chyb a považují se za významné (materiální), pokud lze reálně předpokládat, že by jednotlivé nebo v souhrnu mohly ovlivnit ekonomická rozhodnutí, která uživatelé účetní závěrky na jejím základě přijmou. Při provádění auditu v souladu s výše uvedenými předpisy je naší povinností uplatňovat během celého auditu odborný úsudek a zachovávat profesní skepticismus. Dále je naší povinností:

- Identifikovat a vyhodnotit rizika významné (materiální) nesprávnosti účetní závěrky způsobené podvodem nebo chybou, navrhnout a provést auditorské postupy reagující na tato rizika a získat dostatečné a vhodné důkazní informace, abychom na jejich základě mohli vyjádřit výrok. Riziko, že neodhalíme významnou (materiální) nesprávnost, k níž došlo v důsledku podvodu, je větší než riziko neodhalení významné (materiální) nesprávnosti způsobené chybou, protože součástí podvodu mohou být tajné dohody, falšování, úmyslná opomenutí, nepravdivá prohlášení nebo obcházení vnitřních kontrol.
- Seznámit se s vnitřním kontrolním systémem Společnosti relevantním pro audit v takovém rozsahu, abychom mohli navrhnout auditorské postupy vhodné s ohledem na dané okolnosti, nikoli abychom mohli vyjádřit názor na účinnost vnitřního kontrolního systému.
- Posoudit vhodnost použití předpokladu nepřetržitého trvání při sestavení účetní závěrky představenstvem a to, zda s ohledem na shromážděné důkazní informace existuje významná (materiální) nejistota vyplývající z událostí nebo podmínek, které mohou významně zpochybnit schopnost Společnosti trvat nepřetržitě. Jestliže dojdeme k závěru, že taková významná (materiální) nejistota existuje, je naší povinností upozornit v naší zprávě na informace uvedené v této souvislosti v příloze účetní závěrky, a pokud tyto informace nejsou dostatečné, vyjádřit modifikovaný výrok. Naše závěry týkající se schopnosti Společnosti trvat nepřetržitě vycházejí z důkazních informací, které jsme získali do data naší zprávy. Nicméně budoucí události nebo podmínky mohou vést k tomu, že Společnost ztratí schopnost trvat nepřetržitě.
- Vyhodnotit celkovou prezentaci, členění a obsah účetní závěrky, včetně příloh, a dále to, zda účetní závěrka zobrazuje podkladové transakce a události způsobem, který vede k věrnému zobrazení.

Naší povinností je informovat statutární orgán mimo jiné o plánovaném rozsahu a načasování auditu a o významných zjištěních, která jsme v jeho průběhu učinili, včetně zjištěných významných nedostatků ve vnitřním kontrolním systému.

Ve Slaném, dne 8. 6. 2018

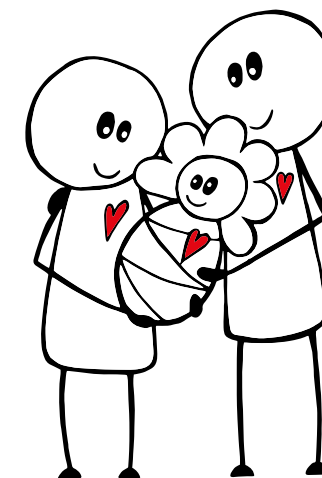


Ing. Karel Novotný
auditor č. evidenční 1824
Organizační kancelář Praha
143 00 Praha 4, K Závorám 171

Prohlášení

Prohlašuji, že údaje uvedené v této výroční zprávě odpovídají skutečnosti a žádné podstatné okolnosti, které by mohly ovlivnit přesně a správně posouzení organizace, nebyly vynechány. Veškeré dokumenty a materiály uvedené ve výroční zprávě jsou k nahlédnutí v kanceláři vedení organizace.

Ludmila Janžurová
ředitelka
statutární zástupkyně

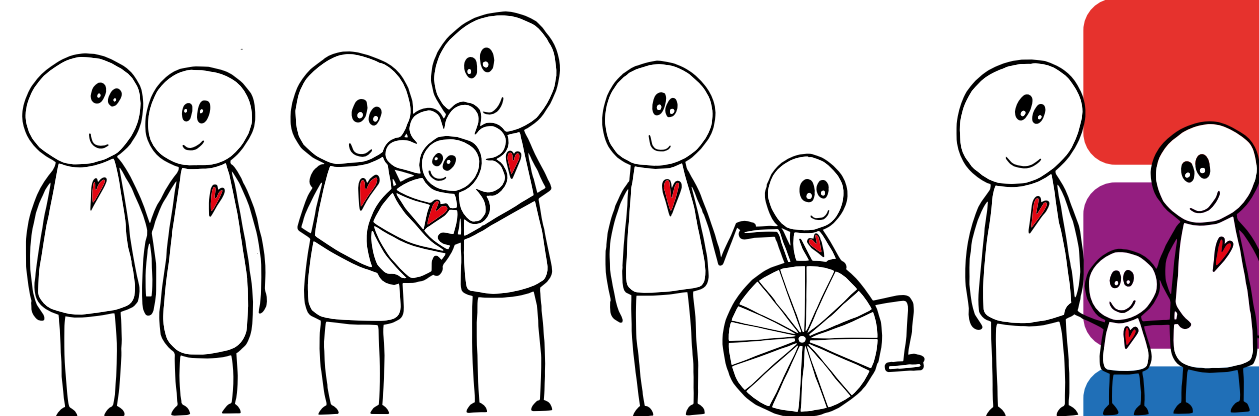




CHCETE-LI NÁS PODPOŘIT

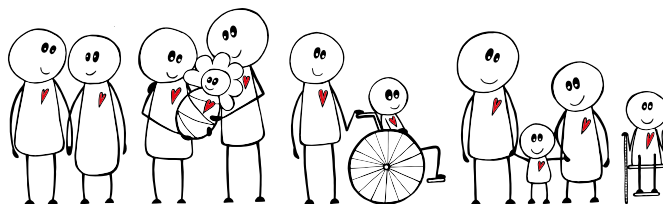
Hlavní účet
2700219491/2010

Dárčcovský účet pro děti se zdravotním postižením
157834265/0600





Děkujeme firmě RICOH Czech republic, s.r.o., za sponzorské vytištění Výroční zprávy 2017.



Chcete-li nás podpořit: 2700219491/2010