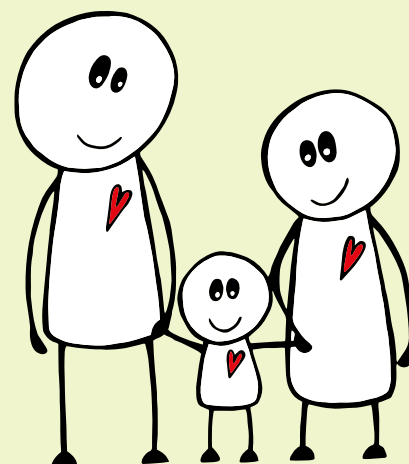




KOLPINGOVA
RODINA SMEČNO

VÝROČNÍ ZPRÁVA

2020



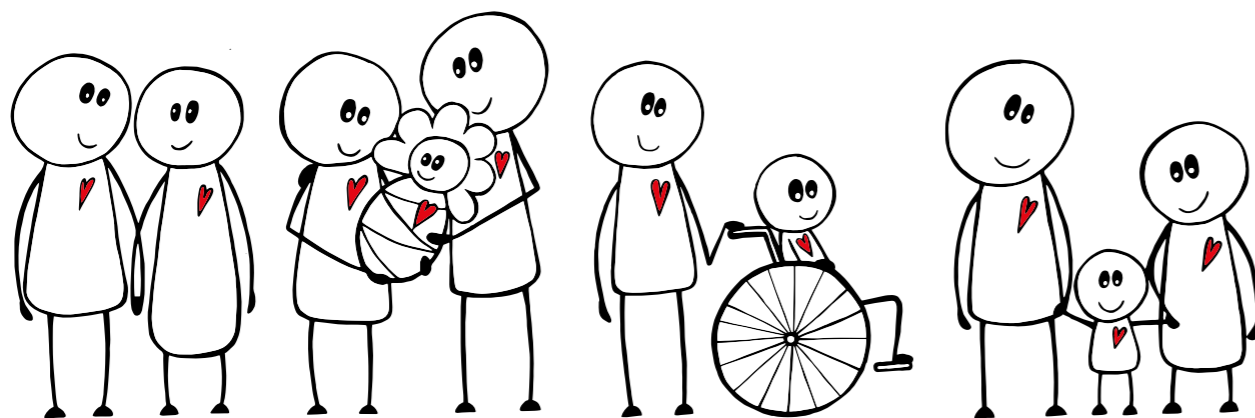
CHCETE-LI NÁS PODPOŘIT

Hlavní účet

2700219491/2010

Dárcovský účet pro děti se zdravotním postižením

157834265/0600



Úvodní slovo

V roce 2020 jsme všichni byli podrobeni osobním i společensky odpovědným zkouškám, které nám připravila pandemie COVID-19. Jsem velmi ráda, že naše organizace byla připravena se k těmto nečekaným výzvám okamžitě postavit čelem. Jako jedni z prvních jsme začali šít roušky a distribuovat je všem, kdo je potřebovali, pomáhali jsme, kde bylo třeba, poradenské služby běžely bez zastavení a raná péče byla nablízku svým klientům, jak to bylo možné, nejprve on line, později opět za zpřísněných podmínek osobně.

Ráda bych citovala povzbuzení, které pronesla na adresu neziskového sektoru zmocněnkyně rady vlády pro NNO v době koronaviru:

Neziskový sektor je srdcem naší občanské společnosti, která v posledních dnech ukazuje obrovskou sílu a nezdolnost. Prosím vytrvejte ve svém obdivuhodném úsilí. Slibuji, že se vynasnažím, aby Vaše práce a zásluhy nezůstaly opomenuty.

Helena Válková

Děkuji všem, kdo jste nám pomohli tuto složitou dobu překonat a prosím, zůstaňte nám nablízku i dále.

S úctou

Ludmila Janžurová
ředitelka



DŮM RODIN



V souvislosti s pandemií, kterou v roce 2020 způsobilo nekontrolovatelné šíření nákazy koronaviru COVID-19, byla nařízena karanténa a ze všech plánovaných akcí v Domě rodin se uskutečnila jen část

Základní údaje o organizaci:



Kolpingova rodina Smečno

Pobočný spolek

Sídlo: U Zámku 5, 273 05 Smečno

IČ: 709 29 688

Kontakt: Ludmila Janžurová,

tel.: +420 777 558 778

e-mail:

ludmila.janzurova@kolpingsmecno.cz

www.dumrodin.cz

Status

Kolpingova rodina Smečno je pobočným spolkem zapsaného spolku Kolpingova díla ČR a má vlastní právní subjektivitu. Byla založena v roce 2001 a svou činností navázala na občanské sdružení Dům rodin. Nejvyšším orgánem pobočného spolku je Členské shromáždění. Výkonným orgánem spolku je Představenstvo: Tomáš Kindermann, předseda, P.Mgr. Martin Chleborád, duchovní správce, Ludmila Janžurová, sekretář a statutární zástupce, Ing. Ilija Krejčí, člen, JUDr. Marie Boháčová, členka.

Poslání

Posláním a cílem organizace je prostřednictvím sociálních projektů a služeb předcházet a řešit krizové situace směřující k rozpadu rodin a vytvářet v rodinách zázemí prospěšné pro vývoj dítěte i všech jejích členů. Organizace poskytuje jednak dlouhodobé sociální služby (Dům rodin, Rodinná poradna, Raná péče, Vzdělávání pěstounů), jednak služby, kterými pružně reaguje na aktuální potřeby ve společnosti. V letech 2007–2020 za tímto účelem organizace realizovala řadu evropských projektů. V roce 2020 uplynulo 25 let od založení Domu rodin ve Smečně.

Činnost vykonává na základě platných pověření a registrací:

- pověření Středočeského kraje, podle zákona č. 359/1999 Sb., o sociálněprávní ochraně dětí, k výkonu sociálněprávní ochrany dětí;
- registrace sociálních služeb podle zákona 108/2006 Sb.:
 - a) odborné sociální poradenství
 - b) raná péče
 - c) odlehčovací služby

Sociální činnost organizace je rozdělena do těchto oblastí:

1. SLUŽBY SOCIÁLNÍ PREVENCE

2. SOCIÁLNÍ SLUŽBY

3. SOCIÁLNÍ PROJEKTY





ČINNOST V ROCE 2020

SLUŽBY SOCIÁLNÍ PREVENCE

Dům rodin – Rodinné centrum ve Smečně

- **Víkendové pobyty pro partnery nebo rodiny s dětmi**
- **5denní pobyty pro matky nebo otce na rodičovské dovolené**
- **Vzdělávací a terapeutické pobyty pro rodiče s dětmi s nejrůznějšími druhy postižení (SMA, DMD, PAS, mentální postižení)**

Víkendové pobyty Bára Chuecos

Pobyty s programem pro rodiny s dětmi jsou nabídkou z mnoha alternativ, jak při rodičovské péči doma nevyhořet, zvláště jedná-li se o rodiče pečující o děti s postižením nebo děti v pěstounské péči.

Již 25 let mladé maminky ve Smečně opakovaně sdělují totéž: **Pobyt v Domě rodin je bez nadsázky ta nejlepší přirozená prevence všem úskalím rodinného života.**

V roce 2020 Dům rodin navštívilo z celé ČR 287 dospělých a 158 dětí.

Možnost vymanit se ze stereotypu domácího prostředí, prožít čas ve společnosti sobě podobných, nechat si pohlídat děti, promluvit si s rodinným poradcem o svých nejistotách, prospat se, mít chvíli pro sebe. A to vše na jednom místě.

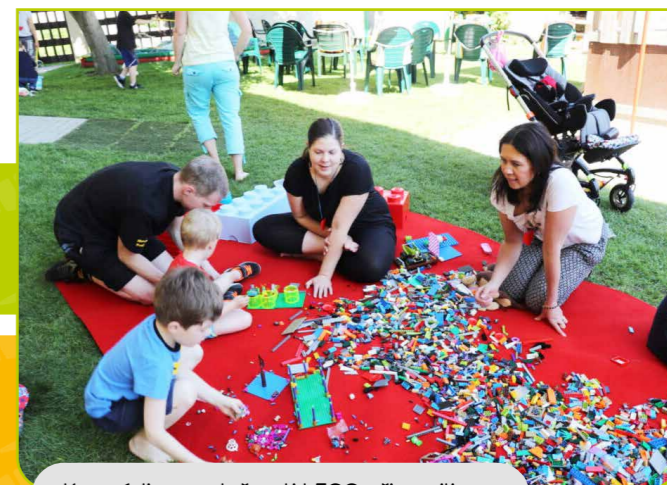


Mgr. Markéta Vlčková





Kromě pobytů maminek využívají dům celé skupiny i jednotlivci rodin o víkendech a prázdninách.



Kamarádi ze společnosti LEGO připravili program jak pro děti, tak pro rodiče.





SOCIÁLNÍ SLUŽBY

Raná péče

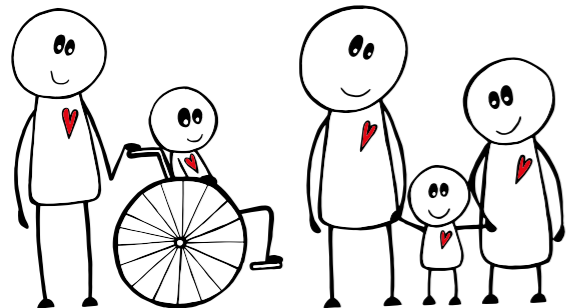
Cílem služby je poskytovat odborné poradenství a podporu rodinám dětí raného věku se vzácným nervosvalovým onemocněním převážně v jejich přirozeném prostředí ve všech krajích České republiky tak, aby všichni jejich členové mohli žít co nejvíce běžný způsob života.

Služba je registrována dle zákona 108/2006 Sb., o sociálních službách.

Působnost služby je celorepubliková. Zastoupení máme ve všech krajích České republiky.

Klienty jsou rodiny, které pečují o dítě s nervosvalovým onemocněním, převážně s diagnózou spinální muskulární atrofie (SMA) nebo Duchennova muskulární dystrofie (DMD).

Společné těmto onemocněním je to, že jsou vrozená, neléčitelná a v jejich důsledku dítě trpí jak pohybovými, tak dýchacími obtížemi a proto ke svému životu potřebuje mnoho kompenzačních pomůcek a náročnou 24hodinovou péči rodičů.

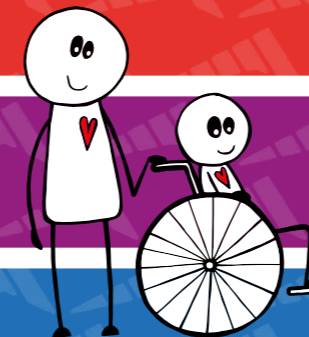
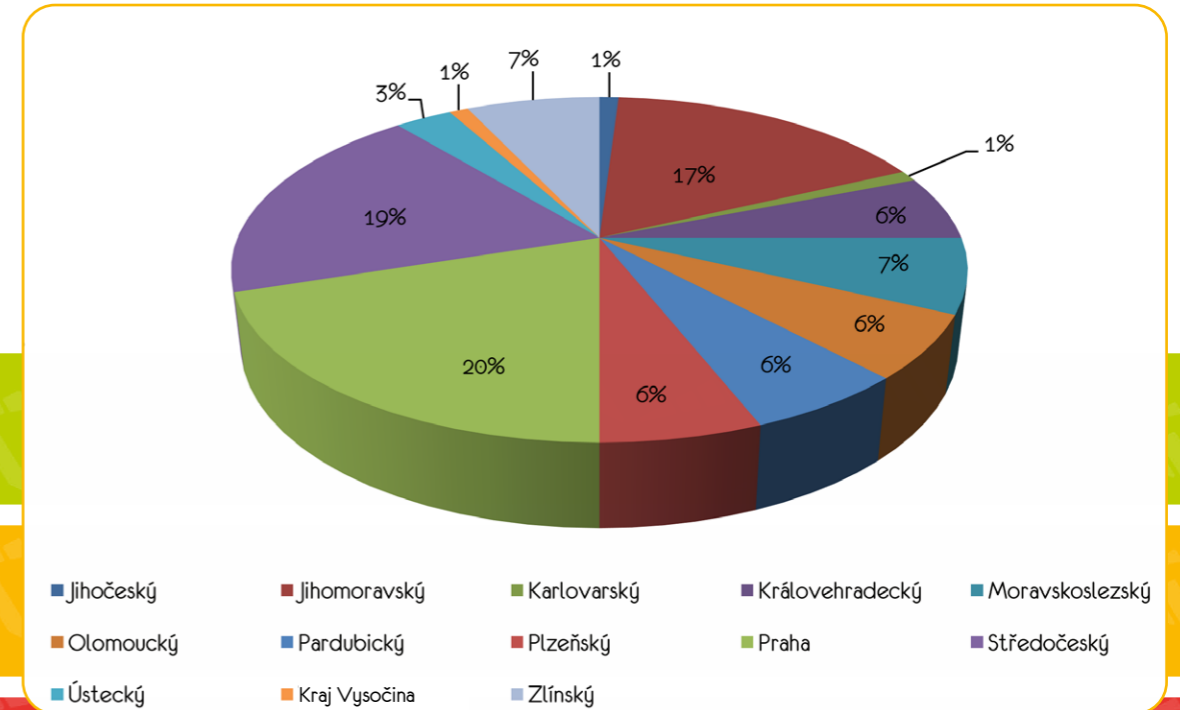


Mgr. Jolana Kopejsková,
vedoucí rané péče

V roce 2019 jsme poskytovali službu rané péče v 83 rodinách ve všech krajích ČR.

Rozložení klientů v procentech: SMA 58 %, DMD 35 %, ostatní 7 %

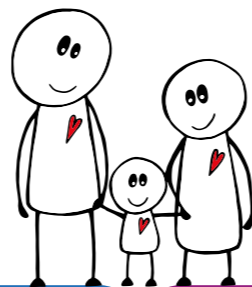
Procentuální rozložení klientů v jednotlivých krajích





Poskytujeme pomoc při získání kompenzačních a zdravotních pomůcek.

Poskytujeme psychologickou a sociální pomoc v ordinaci lékaře v okamžiku, když se rodina od lékaře dozvídá o závažnosti diagnózy svého dítěte.



Pořádáme nejrůznější akce pro skupiny rodin shodné diagnózy.



Nedílnou součástí služby je osvěta pro laickou i odbornou veřejnost.

O nemoci SMA



SMA

Onemocnění SMA je vrozené onemocnění, při němž dochází k postupnému ubývání svalstva, a tedy schopnosti se pohybovat. Postiženy bývají více dolní končetiny, nemocní také mívají potíže s polykáním, později i s dýcháním. Vývoj nemoci je individuální. Jednou z vážných a častých komplikací je dechová nedostatečnost, která se může stát i příčinou smrti.

Výskyt: jeden novorozenec s nemocí na 6000 narozených dětí, jedna osoba ze 40 je přenašečem nemoci.

Závažnost nemoci SMA podle typu postižení:

Typ I: Onemocnění se vyskytuje v raném věku dítěte 0–3 roky, malý pacient nesedí, nestojí a k prodloužení jeho života je nutné zavést plicní tracheostomii (dlouhodobá umělá plicní ventilace) a používat další podpůrné pomůcky.

Typ II: Pacient se dožívá dospělého věku, nechodí, k mobilitě potřebuje elektrický vozík, v sebeobsluze je závislý na pečující osobě, ale je schopen např. ovládat počítač.

Typ III: Nemoc se může projevit až v dospělém věku, pacienti jsou pohybově velmi omezeni. Dožívají se relativně dlouhého věku v závislosti na progresi nemoci, jsou schopni si sami zajistit většinu svých životních potřeb včetně výkonu zaměstnání.

Typ IV: Nemoc se může projevit v pozdní dospělosti, pacienta výrazně neinvalidizuje, postižený může žít bez větších omezení.

Naše organizace Kolpingova rodina Smečno se od roku 2007 jako jediná v ČR zaměřuje prostřednictvím sociální služby raná péče na pomoc rodinám, kterým se narodilo dítě se vzácnými nervosvalovými onemocněními – nejčastěji SMA (spinální muskulární atrofii) a různými druhy dystrofií.

Naším cílem je poskytnout pečujícím rodinám podporu a doprovázet je ve všech nestandardních situacích, v nichž se opakovaně v důsledku progresu onemocnění dětí ocitají.

Pro zvyšování kvality života našich klientů je neodmyslitelná spolupráce s odborníky ve zdravotnictví.

Nejčastěji spolupracujeme:

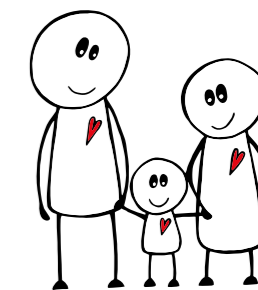
S MUDr. Janou Haberlovou Ph. D., Neurologická klinika 2. FN Motol, MUDr. Zdenkou Bálintovou, Neurologická klinika LF MU a FN Brno, a MUDr. Janem Staňkem, FN Ostrava, MUDr. Mahulenu Mojžíšovou, Nemocnice Hořovice, předsedkyni dětské paliativní péče.



Poskytujeme krizovou pomoc a zprostředkování kontaktů na další pomáhající organizace.



Poradkyně rané péče
Mgr. Lucie Sajlerová má
pro postižené děti cit





Rodinné centrum ve Slaném



Rodinní poradci:
Mgr. Pavel Dušánek, Mgr. Klára Kolátorová, Mgr. Pavel Dosoudil



Rodinná poradna, interiér

Rodinná poradna Slaný

Svou činnost vykonává na základě registrace odborného sociálního poradenství podle zákona 108/2006, o sociálních službách.

Jsme jediná rodinná poradna na Slánsku poskytující základní služby bezplatně, tedy otevřená i těm klientům, kteří by si jinak poradenské služby nemohli dovolit.

Cíle rodinné poradny jsou:

- poskytovat rodinám, párům a jednotlivcům odbornou pomoc v partnerských a osobních krizích, s preferencí zachování rodiny a se snahou naučit klienty řešit své těžkosti vlastními silami
- pomáhat vést rodiny, páry a jednotlivce ke kultivovanému řešení rozvodové situace s maximálními ohledy na zájmy dětí či dítěte

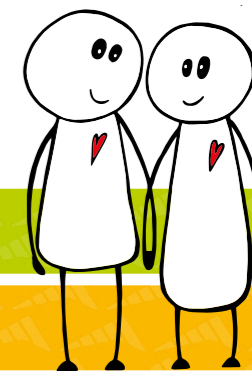
Působnost služby: místní, spádová obec Slaný a Kladno

V rámci interdisciplinární spolupráce spolupracujeme s OSPOD Slaný, Okresním soudem v Kladně a Střediskem výchovné péče ve Slaném.

V roce 2020 jsme realizovali 1484 intervencí.



Mgr. Pavel Dušánek,
vedoucí Rodinné poradny





Asistentka Mirka Konečná na procházce s malou klientkou.



Laskavost a péče o nemocné dítě je nezbytná.



Ambulantní odlehčovací služba v Domě rodin zahrnuje spoustu aktivit.

Odlehčovací služba

Cílem služby je umožnit potřebnou regeneraci fyzických a psychických sil rodičům, pečujícím o děti s onemocněním poruchy autistického spektra (PAS), s nervosvalovými onemocněními SMA a DMD, ale i rodinám, s dítětem s dalším zdravotním omezením.

Služba je registrována dle zákona 108/2006 Sb., o sociálních službách.

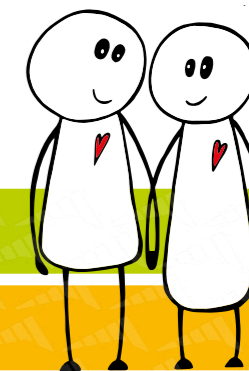
Působnost služby je celorepubliková. Klienty mohou být rodiny ze všech krajů České republiky dle standardů této služby.

Službu jsme začali poskytovat od 1. 1. 2020 s cílem uspokojit poptávku rodičů, kteří jsou již klienty našich sociálních služeb rané péče a Domu rodin.

Služba zahrnuje celodenní i několikahodinovou asistenční péči o dítě bez účasti rodiče buď v jeho domácím prostředí (terénní služba poskytovaná na území Středočeského kraje) nebo v Domě rodin ve Smečně (ambulantní služba).



Barbora Šustíková, DiS,
vedoucí odlehčovací služby pro děti s autismem



Pilotní dvouletý sociální projekt

Cílem projektu je zapojit členy znevýhodněných skupin, tj. rodin s dětmi s autismem do obhajoby a zviditelnění jejich potřeb, podpořit je při navrhování řešení na zlepšení jejich životní situace.

Klíčovým výstupem bude **metodický dokument souhrnných informací s praktickým návodem konkrétní svépomoci.**

Projekt zahrnuje 3 oblasti:

1. oblast: Zajistit poskytování „pokračující“ péče (navazující na ze zákona ukončenou ranou péčí) pro 10 rodin s cílem ověřit přínos pro děti i rodiče.

2. oblast: Přednášky pro základní a střední školy na témata související s autismem.

3. oblast: Vznik informačního webu o problematice autismu, rady, aktuality, sdílení zkušeností, rozcestník služeb.

V roce 2020 se do projektu přihlásilo 10 rodin a zájem o přednášky projevíly 3 základní školy v Praze a v Kladně.



Projekt podpořila Nadace OSF v rámci programu Active Citizens Fund, jehož cílem je podpora občanské společnosti a posílení kapacit neziskových organizací. Cílem programu je dále inspirace k aktivnímu občanství a pomoc znevýhodněným skupinám.

Pandemie COVID-19 a naše služby v roce 2020

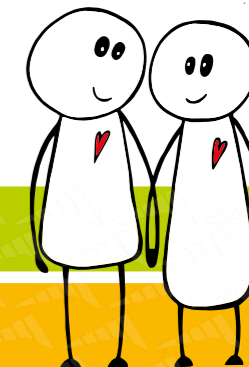


Pandemie a karanténní opatření omezila podstatnou část našich služeb v Domě rodin, zatímco terénní a ambulantní služby pokračovaly oproti roku 2019 v nezměněné formě.

Poradkyně rané péče dál dojížděly do rodin, odlehčovací služby se přesunuly z Domu rodin do domácností, poradci Rodinné poradny ve Slaném poskytovali krizové intervence za zprísněných podmínek i v době nouzového stavu.

Tato doba jasně prokázala, že se nejzranitelnější skupiny zdravotně postižených bez profesionální péče neobejdou.

Sociální služby jim mnohdy zajišťují základní životní potřeby a pomáhají jim důstojně žít každý jeden den.



Virtuální kavárna pro dlouhodobě pečující v době karantény

V rámci projektu PTP jsme dne 7. 4. 2020 uspořádali první videokonferenci pro maminky dlouhodobě pečující o děti se SMA a jinými nervosvalovými onemocněními.

Tyto rodiny patří mezi ohrožené sociální izolací. Riziko se v období koronavirové karantény ještě zvyšuje, a tak jsme pro maminky zorganizovali odpolední posezení nazvané **„VY-SMÁ- TÁ kavárna“**.

Chtěli jsme pečujícím osobám umožnit alespoň virtuální setkání, aby mohly sdílet své pocity a obavy, aby se vzájemně mohly inspirovat k relaxačním činnostem a podpořit se.

Akce se velice vydařila. Celkem se videohovoru zúčastnilo 7 osob.

Maminky si osvojily práci s komunikačním nástrojem Google Meet.

Témata hovoru byla zaměřena především na to, jak rodiny zvládají život se všemi omezeními, které karanténa přináší, s jakými opatřeními je nutno počítat v nemocnicích, jak postupovat v případě stornování již zaplacené zahraniční dovolené, jak se studuje online, co jíst, číst a vařit... Velký zájem vzbudila debata na téma údajná rizika očkování proti COVID-19.



Z dopisů našich klientů

Poděkování za tábor pro děti s dg. SMA

„Ráda bych Vám ještě jednou dodatečně poděkovala za srpnové Smečno. Jsou okamžiky, na které slova nestačí, ale doufám, že i tak Vás těchto pár řádků třeba potěší.

Jste skvělá parta, která dětem vytvořila jedinečný týden. Týden plný překvapení, radostí, pocitu bezpečí a samostatnosti, dovednosti, šikovnosti, potřebnosti, užitečnosti, přátelství, tolerance, pochopení, pomoci, parádních zážitků a báječných dobrodružství... a ještě mnohem víc!

Vím, kolik času, nervů, energie a obav za tím stojí, a vážím si obětavosti a nasazení Vás všech.“

Petra Gürtlerová

„Nejdřív vám chci moc moc poděkovat za další úžasný tábor, který s Vámi Nikolka mohla zažít. Nespočetně zážitků jsme poslouchali celou cestu domů a ještě doma :-D Všechny dárečky a výrobky, co si domů přivezla, musela ukázat i babičce. No a výběr asistentky byl úplně neskutečný!!! Absolutní spokojenost s Anežkou. Úžasná holka :-)

Takže ještě jednou moc moc díky a už se těšíme na příští rok!“

Radka Čížková

„Pobyty u vás byly a jsou pro nás stále velmi důležitou součástí našeho života...

A řekla bych, že jsou stále úžasnější!

Hana Brodničková, maminka dítěte s PAS



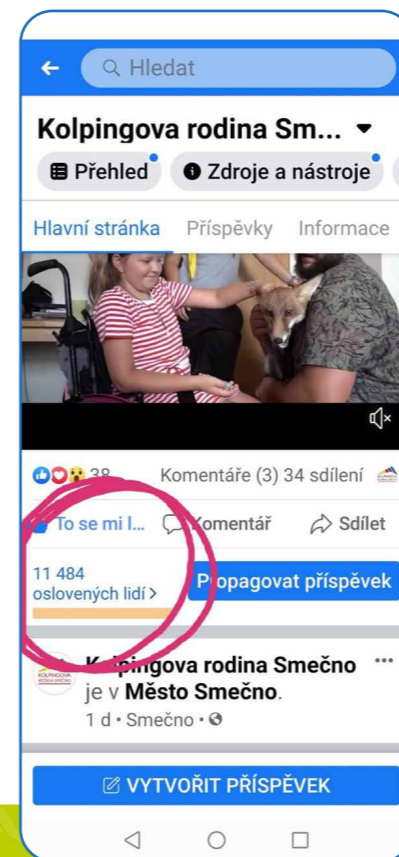
NOMINACE NA CENU APLAUS 2020

„Nejlepší počin, který pomohl lidem s autismem“

**Víkendy pro rodiny dětí s autismem
včetně online víkendů s odlehčovací službou**

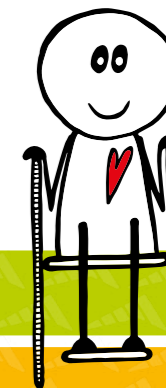
Na cenu Aplaus si dovoluji nominovat Kolpingovu rodinu Smečno, která nám pomohla v roce 2020 „přežít pandemii COVID-19“ a kde je syn šťastný, jako nikdy nikde nebyl.

Nominoval:
Ing. Petra Horáková (matka 10,5letého syna s PAS, který využívá služby Kolpingovy rodiny Smečno)



Založili jsme facebookové stránky a ihned mají některé naše akce rekordní počet sdílení.

**facebook.com/kolpingsmecno
facebook.com/ranapecekolping/
instagram.com/kolpingovarodinasmecno**



Zaměstnanci a pravidelní spolupracovníci v roce 2020:

Dosoudil Pavel	Kolátorová Klára	Šibalová Daniela
Dušánek Pavel	Konečná Miroslava	Štěpánková Jana
Faltejsková Johana	Kopejsková Jolana	externisté na DPP (pečovatelé, přednášející specialisté)
Hatinová Jitka	Lungová Jana	
Hrabáková Václava	Olejníková Veronika	
Chlopčíková Marie	Seilerová Lucie	
Janžurová Ludmila	Stránská Martina	

Za spolupráci děkujeme těmto subjektům:



Státní a krajské dotace

MPSV základní služby	8 717 tis.Kč
MPSV přes Středočeský kraj	461 tis.Kč
Humanitární fond SK	400 tis.Kč
MPSV Covid dotace	273 tis.Kč
Celkem	9 851 tis.Kč



Firemní dárci:

ZOKO spol. s r.o.
Kindermann s.r.o.
Linde Gas a.s.
Větrné elektrárny Strážný Vrch
ZOKO spol. s r.o.
United Wax Worldwide USA
ABC MAGNET s.r.o.
Šimek Michal ing. - Zentiva
Emerson Automation Fluid Control & Pneumatics
Czech Republic s.r.o.
Ing. Karel Novotný - Organizační kancelář Praha
Auto Fit spol. s r.o.
CONSTRUCTING s.r.o.
Plastpol s.r.o.
TT Ice-snow s.r.o.

Dárci

Nadace:

Nadace rozvoje občanské společnosti
Nadace ČEZ
Život dětem o.p.s.
OSF
Výbor dobré vůle

Ostatní dárci:

Moudrá Stanislava
Tůmová Jarmila JUDr.
Marušiak Petr
Ovečka Marek Ing.
Bláha Zdeněk Ing.
Zelinka Ing. Lukáš
Adamcová Nicol
Borek František
Dobruská Ludmila
Hájková Eva
Slabý David
Pešat David
Husák Ivan
Krejcar Rostislav
Nepovímová Marie
Pluhovská Irma
Puhovská Irma
Nováková Petra
Jedličková Marie
Procházková Anna
Šerých Jakub
Drašnar Jiří
Klimeš Pavel
Popp František
Salomova Jaroslava
Zítková Ludmila
Zoufalá Zdeňka
Burda Tomáš
Klímová Barbora
Grochalová Katarína
Gudera Karel
Šťastná Petra
Balezová Ivana

Dunička Vít
Haisová Jana
Jartymová Ivana
Kočová Jana
Korbela Aleš
Kotaška Vladimír
Kovanda František
Křištof Marián
Ladman Václav
Navrátil Jaroslav - dar Růženka
Pecka
Šimečková Andrea
Temelková Petra
Veselý Otakar
neznámý - není na výpisu jméno
dárce nechce být jmenován
Ramalcherova Alba
Šimečková Michaela
Brůna František Ing.
Čapková Ivana
Jandorová Dagmar
Mužátko Pavel
rodina Bartošova
Mrzena Jaroslav
Vrba Jiří
Šlepanek Tomáš
Vorlová Milada
Vaněrová Libuše
Kučera Vít
Dlapka Jaroslav
Plavec Roman
Růžička Štefan



Středočeský kraj

jihomoravský kraj



nadační fond avast



NADACE ČEZ



Nadace rozvoje občanské společnosti



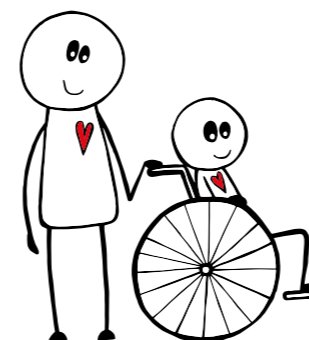
Nadace OSF



VÝBOR DOBRÉ VŮLE
Nadace Olgvy Havlové



Větrné elektrárny
Strážný Vrch



ORGANIZAČNÍ KANCELÁŘ PRAHA

sdružení auditorů a daňových poradců
Doc. Ing. Karel Novotný, CSc. Ing. Karel Novotný
Praha 4, K Závorám 171, 143 00
E-mail audit.okpraha@ok-praha.cz, karel.audit@centrum.cz

tel. : 222 327 728
www.ok-praha.cz

ZPRÁVA NEZÁVISLÉHO AUDITORA č. 51 / 2021 o ověření účetní závěrky k 31.12. 2020 účetní jednotky

Kolpingova rodina Smečno, pobočný spolek

IČ 70 92 96 88

Adresa : U zámku 5, Smečno, PSČ 273 05

Obsah: Výrok auditora
Základ pro výrok
Odpovědnost auditora za audit účetní závěrky

Hlavní předmět činnosti – sociální prevence

Příjemce: Ludmila Janžurová, ředitelka Podpis:

Auditorská zpráva je určena pro: členské shromáždění
Ministerstvo práce a sociálních věcí
ostatní dárci a poskytovatele dotací

Zprávu vypracoval : Ing. Karel Novotný
auditor č.evidenční 1824

Tato zpráva obsahuje tři strany

Potvrzujeme, že zpráva byla projednána se statutárním orgánem účetní jednotky dne:

V Praze dne 15. 6. 2021

VÝROK AUDITORA

Provedli jsme audit přiložené účetní závěrky společnosti **Kolpingova rodina Smečno, pobočná společnost** („Společnost“) sestavené na základě českých účetních předpisů, která se skládá z rozvahy k 31.12.2020 a výkazu zisku a ztráty za rok končící 31.12.2020.

Podle našeho názoru účetní závěrka podává věrný a poctivý obraz aktiv a pasiv Společnosti k 31.12.2020 a nákladů a výnosů a výsledku jejího hospodaření za rok končící 31. 12. 2020 v souladu s českými účetními předpisy. Čerpání a účtování dotace za rok 2020 probíhalo v souladu s Metodikou MPSV ČR. Čerpání i účtování prostředků poskytnutých Ministerstvem práce a sociálních věcí (MPSV), účetní jednotce k 31. 12. 2020 bylo v souladu se zákonem o účetnictví, zákonem o rozpočtových pravidlech č.218/2000 Sb., zákonem č.108/2006 Sb. o sociálních službách, zákonem č.320/2001 Sb. o finanční kontrole ve veřejné správě a příslušnými zákony a účetními předpisy platnými v České republice, zvláště 255/2012 Sb. o kontrole (kontrolní řád), 137/2006 Sb. o veřejných zakázkách, vyhláškou 367/2015 Sb. Zásady a termíny finančního vypořádání se stát. rozpočtem, Metodika MPSV pro poskytování dotací ze státního rozpočtu poskytovatelům sociálních služeb v oblasti podpory poskytování sociálních služeb a Metodika MPSV pro poskytování dotací ze státního rozpočtu nestátním neziskovým organizacím v oblasti podpory rodiny pro rok 2020.

Výrok auditora je

bez výhrad.

ZÁKLAD PRO VÝROK

Audit jsme provedli v souladu se zákonem o auditorech a standardy Komory auditorů České republiky (KA ČR) pro audit, kterými jsou mezinárodní standardy pro audit (ISA) případně doplněné a upravené souvisejícími aplikačními doložkami. Naše odpovědnost stanovená těmito předpisy je podrobněji popsána v oddílu Odpovědnost auditora za audit účetní závěrky. V souladu se zákonem o auditorech a Etickým kodexem přijatým Komorou auditorů České republiky jsme na Společnosti nezávislí a splnili jsme i další etické povinnosti vyplývající z uvedených předpisů. Domníváme se, že důkazní informace, které jsme shromáždili, poskytují dostatečný a vhodný základ pro vyjádření našeho výroku.

Ostatní informace

Současně byla předložena ke dni auditorského ověření výroční zpráva v potřebném rozsahu účetní jednotky.

Náš výrok k účetní závěrce se k ostatním informacím nevztahuje, ani k nim nevydáváme žádný zvláštní výrok. Přesto je součástí našich povinností souvisejících s ověřením účetní závěrky seznámení se s ostatními informacemi a zvěření, zda ostatní informace uvedené ve výroční zprávě nejsou ve významném nesouladu s účetní závěrkou, či našimi znalostmi o účetní jednotce získanými během ověřování účetní závěrky, zda je výroční zpráva sestavená v souladu s právními předpisy, nebo zda se jinak tyto informace nejeví jako významně nesprávné. V rámci uvedených postupů jsme v obdržení ostatních informacích nic takového nezjistili.

Odpovědnost statutárních orgánů společnosti za účetní závěrku

Statutární orgán společnosti odpovídá za sestavení účetní závěrky podávající věrný a poctivý obraz v souladu s českými účetními předpisy a za takový vnitřní kontrolní systém, který považuje za nezbytný pro sestavení účetní závěrky tak, aby neobsahovala významné (materiální) nesprávnosti způsobené podvodem nebo chybou.

Při sestavování účetní závěrky je statutární orgán Společnosti povinen posoudit, zda je Společnost schopna nepřetržitě trvat, a pokud je to relevantní, popsat v příloze účetní závěrky záležitosti týkající se jejího nepřetržitého trvání a použití předpokladu nepřetržitého trvání při sestavení účetní závěrky, s výjimkou případů, kdy statutární orgán plánuje zrušení Společnosti nebo ukončení její činnosti, resp. kdy nemá jinou reálnou možnost, než tak učinit.

ODPOVĚDNOST AUDITORA ZA AUDIT ÚČETNÍ ZÁVĚRKY

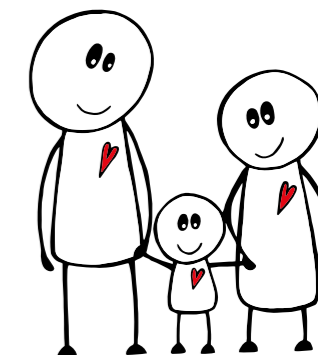
Naším cílem je získat přiměřenou jistotu, že účetní závěrka jako celek neobsahuje významnou (materiální) nesprávnost způsobenou podvodem nebo chybou a vydat zprávu auditora obsahující náš výrok. Přiměřená míra jistoty je velká míra jistoty, nicméně není zárukou, že audit provedený v souladu s výše uvedenými předpisy ve všech případech v účetní závěrce odhalí případnou existující významnou (materiální) nesprávnost. Nesprávnosti mohou vznikat v důsledku podvodů nebo chyb a považují se za významné (materiální), pokud lze reálně předpokládat, že by jednotlivě nebo v souhrnu mohly ovlivnit ekonomická rozhodnutí, která uživatelé účetní závěrky na jejím základě přijmou. Při provádění auditu v souladu s výše uvedenými předpisy je naší povinností uplatňovat během celého auditu odborný úsudek a zachovávat profesní skepticismus. Dále je naší povinností:

- Identifikovat a vyhodnotit rizika významné (materiální) nesprávnosti účetní závěrky způsobené podvodem nebo chybou, navrhnout a provést auditorské postupy reagující na tato rizika a získat dostatečné a vhodné důkazní informace, abychom na jejich základě mohli vyjádřit výrok. Riziko, že neodhalíme významnou (materiální) nesprávnost, k níž došlo v důsledku podvodu, je větší než riziko neodhalení významné (materiální) nesprávnosti způsobené chybou, protože součástí podvodu mohou být tajné dohody, falšování, úmyslná opomenutí, nepravdivá prohlášení nebo obcházení vnitřních kontrol.
- Seznámit se s vnitřním kontrolním systémem Společnosti relevantním pro audit v takovém rozsahu, abychom mohli navrhnout auditorské postupy vhodné s ohledem na dané okolnosti, nikoli abychom mohli vyjádřit názor na účinnost vnitřního kontrolního systému.
- Posoudit vhodnost použití předpokladu nepřetržitého trvání při sestavení účetní závěrky představenstvím a to, zda s ohledem na shromážděné důkazní informace existuje významná (materiální) nejistota vyplývající z událostí nebo podmínek, které mohou významně zpochybnit schopnost Společnosti trvat nepřetržitě. Jestliže dojdeme k závěru, že taková významná (materiální) nejistota existuje, je naší povinností upozornit v naší zprávě na informace uvedené v této souvislosti v příloze účetní závěrky, a pokud tyto informace nejsou dostatečné, vyjádřit modifikovaný výrok. Naše závěry týkající se schopnosti Společnosti trvat nepřetržitě vycházejí z důkazních informací, které jsme získali do data naší zprávy. Nicméně budoucí události nebo podmínky mohou vést k tomu, že Společnost ztratí schopnost trvat nepřetržitě.
- Vyhodnotit celkovou prezentaci, členění a obsah účetní závěrky, včetně přílohy, a dále to, zda účetní závěrka zobrazuje podkladové transakce a události způsobem, který vede k věrnému zobrazení.

Naší povinností je informovat statutární orgán mimo jiné o plánovaném rozsahu a načasování auditu a o významných zjištěních, která jsme v jeho průběhu učinili, včetně zjištěných významných nedostatků ve vnitřním kontrolním systému.

Ing. Karel Novotný
auditor č. evidenční 1824
Organizační kancelář Praha
143 00 Praha 4, K Závorám 171

V Praze, dne 15. 6. 2021



Hospodaření (výkaz zisků a ztrát)

ke dni 31. 12. 2020

NÁKLADY	v tis. Kč
Spotřebované nákupy a nakupované služby	3 197
Osobní náklady	9 923
Daně a poplatky	2
Ostatní náklady	158
Odpisy, prodaný majetek, tvorba a použití rezerv a opravných položek	570
Poskytnuté příspěvky	2
NÁKLADY CELKEM	13 852

VÝNOSY	v tis. Kč
Provozní dotace	9 961
Přijaté dary	2 020
Tržby za vlastní výkony a zboží	861
Ostatní výnosy	785
Tržby z prodeje majetku	45
CELKEM VÝNOSY	13 672

VÝSLEDEK HOSPODAŘENÍ	-180
-----------------------------	-------------

ROZVAHA

ke dni 31. 12. 2020

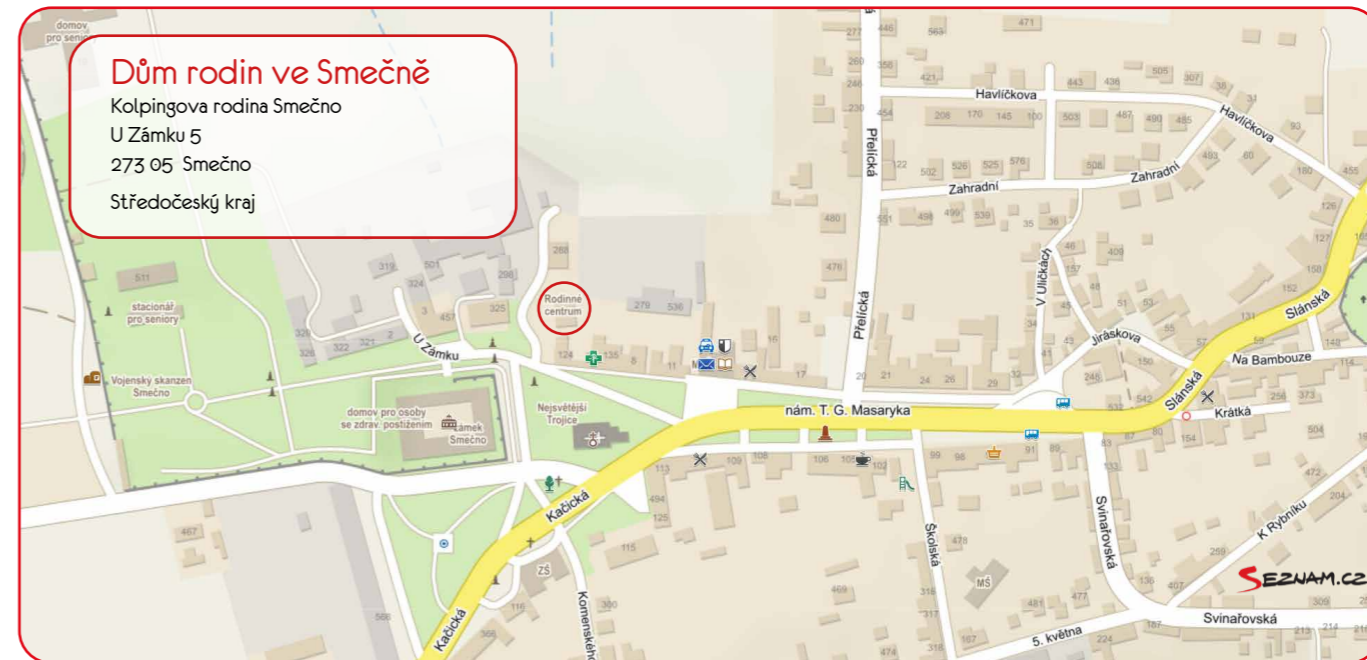
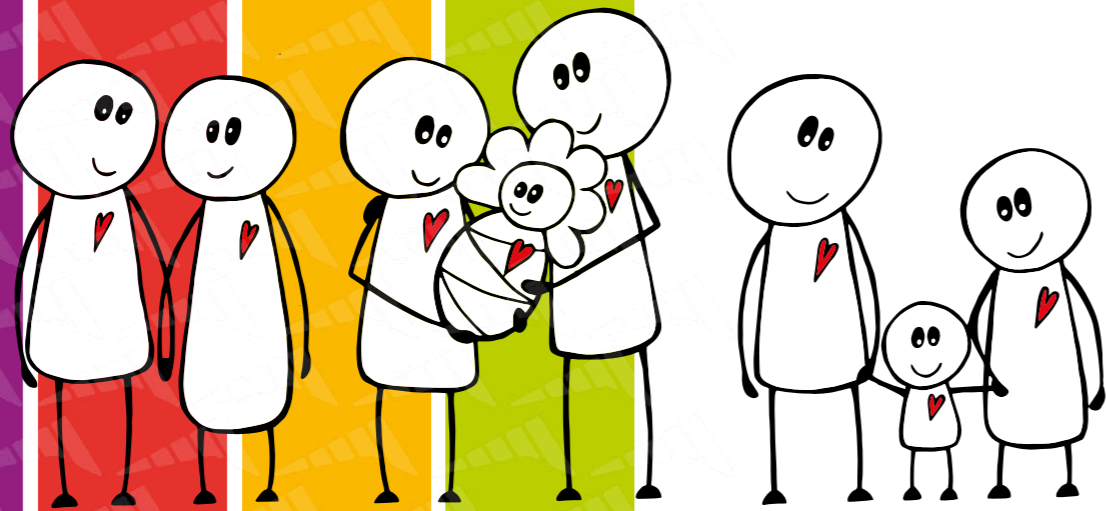
AKTIVA	Stav k poslednímu dni účetního období (v tis. Kč)	Stav k prvnímu dni účetního období (v tis. Kč)
Dlouhodobý hmotný majetek celkem	10 788	10 313
Oprávkky k dlouhodobému majetku celkem	-1 176	-661
Pohledávky celkem	365	259
Krátkodobý finanční majetek celkem	2 556	1 635
Jiná aktiva celkem	0	0
AKTIVA CELKEM	12 533	11 546

PASIVA	Stav k poslednímu dni účetního období (v tis. Kč)	Stav k prvnímu dni účetního období (v tis. Kč)
Vlastní jmění celkem	9 160	9 652
Výsledek hospodaření celkem	997	1 177
Dlouhodobé závazky celkem	248	0
Krátkodobé závazky celkem	1 108	295
Jiná pasiva celkem	1 020	422
PASIVA CELKEM	12 533	11 546

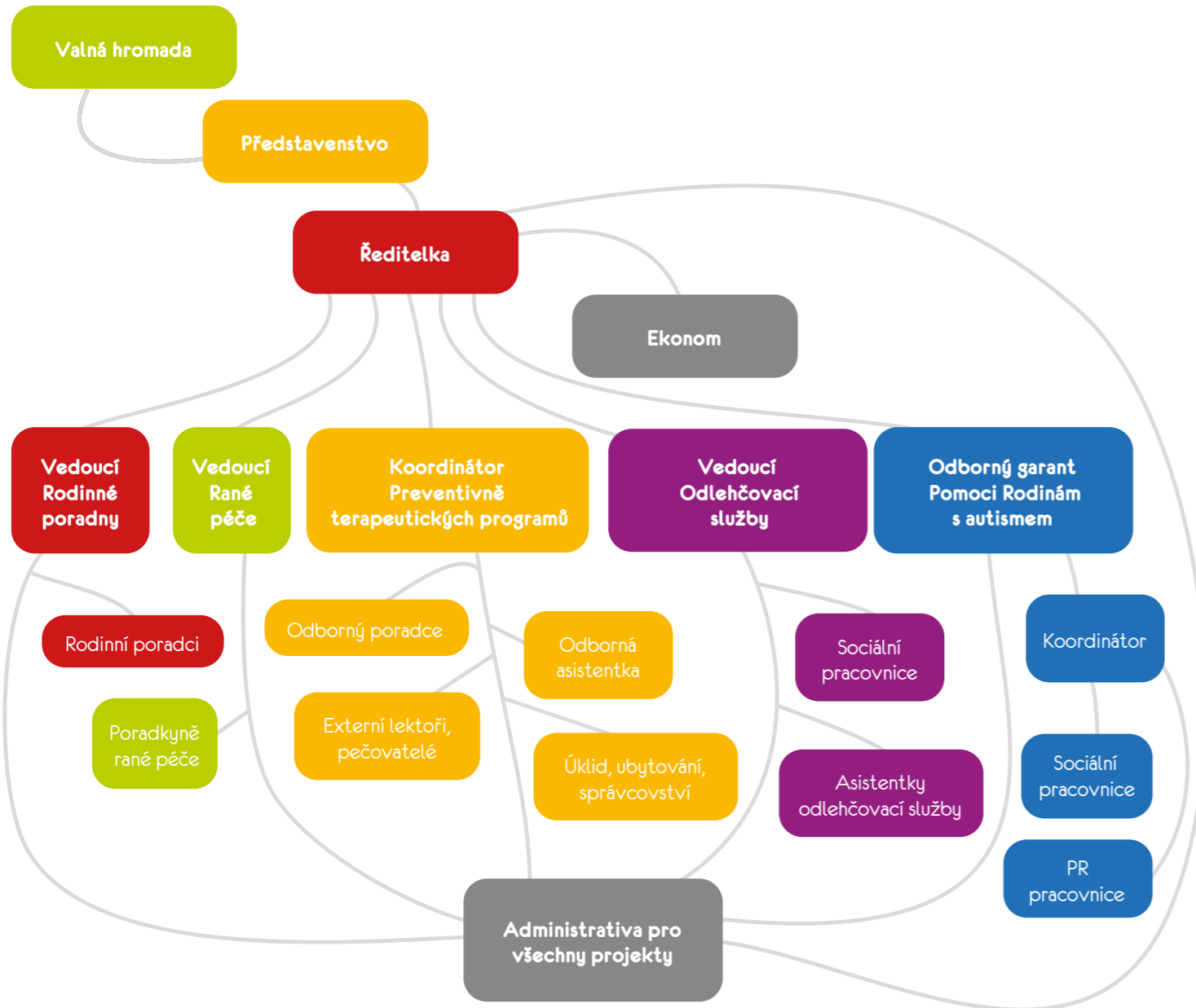
Prohlášení

Prohlašuji, že údaje uvedené v této výroční zprávě odpovídají skutečnosti a žádné podstatné okolnosti, které by mohly ovlivnit přesně a správně posouzení organizace, nebyly vynechány. Veškeré dokumenty a materiály uvedené ve výroční zprávě jsou k nahlédnutí v kanceláři vedení organizace.

Ludmila Janžurová
ředitelka
statutární zástupkyně



Organizační diagram Kolpingovy rodiny Smečno



RICOH
imagine. change.

Děkujeme firmě RICOH Czech republic, s.r.o., za sponzorské vytištění Výroční zprávy 2020.

Děkujeme paní Ireně Vítkové za bezplatnou korekturu této výroční zprávy.

CHCETE-LI NÁS PODPOŘIT

Hlavní účet
2700219491/2010

Dárčovský účet pro děti se zdravotním postižením
157834265/0600



